

**6.2 เอกสารแบบฟอร์มการตรวจสอบระบบบำบัดน้ำเสีย/
เอกสารการตรวจสอบระบบบำบัดน้ำเสีย**

ตารางการตรวจสอบระบบบำบัดน้ำเสีย ประจำสัปดาห์

อาคาร..... ซี.พี.ทาวเวอร์ หอระฟ้า

| หัวข้อ | รายละเอียดการตรวจสอบเบื้องต้น | เดือน <u>กรกฎาคม 2568</u> | | | | หมายเหตุ |
|----------------------|--|---------------------------|--------------|--------------|--------------|----------------------|
| | | สัปดาห์ที่ 1 | สัปดาห์ที่ 2 | สัปดาห์ที่ 3 | สัปดาห์ที่ 4 | |
| ส่วนแยกกาก | ไม่พบตะกอนหรือขยะลอยภายในบ่อ(ถ้ามีคักทั้งพื้นที่) | ✓ | ✓ | ✓ | ✓ | |
| ส่วนเติมอากาศ | พบฟองอากาศภายในบ่อ | ✓ | / | / | / | |
| | ฟองอากาศภายในบ่อกระจายตัวอย่างทั่วถึงทั้งบ่อตลอดเวลา | ✓ | / | / | / | |
| | สีของฟองอากาศภายในบ่อมีสีน้ำตาล | ✓ | / | / | / | |
| | มีกลิ่นเหม็นเปรี้ยว จุลินทรีย์ในบ่อเกิดขึ้นในบ่อ | X | X | X | X | |
| | เครื่องเติมอากาศเปิดใช้งานตลอดเวลา | / | / | / | / | |
| | ปริมาณเชื้อจุลินทรีย์วัดโดยวิธี SV30 (ให้ใส่ตัวเลขที่วัดได้) | 20 | 20 | 20 | 20 | |
| | ลักษณะตะกอนในการตรวจ SV30 แยกกับน้ำอย่างชัดเจน | X | X | X | X | ตะกอนไม่แยกออกจากน้ำ |
| ส่วนตกตะกอน | ไม่พบตะกอนลอยบริเวณผิวน้ำภายในบ่อ | / | / | / | / | |
| | เครื่องสูบลอยกลับ ทำงานได้ปกติ | / | / | / | / | |
| ส่วนบ่อคลอรีน(ถ้ามี) | ไม่พบตะกอน หรือขยะลอยภายในบ่อ | / | / | / | / | |
| ส่วนพักน้ำทิ้ง | ไม่พบตะกอน หรือขยะลอยภายในบ่อ | / | / | / | / | |
| | ลักษณะของน้ำทิ้งใส ไม่ขุ่น | / | / | / | / | |
| | ลักษณะของน้ำทิ้งไม่มีตะกอนลอย | / | / | / | / | |
| | ค่าของแข็ง(settleable solid) หรือ SV60 (ให้ใส่ตัวเลขที่วัดได้) | 0 | 0 | 0 | 0 | |
| วันที่ตรวจสอบ | | 1/7/68 | 8/7/68 | 15/7/68 | 22/7/68 | |

ลงชื่อผู้ตรวจสอบ

หมายเหตุ : ผู้ดูแลระบบบำบัดน้ำเสียประจำอาคารในแต่ละอาคาร การตรวจเช็คการทำงานของระบบบำบัดน้ำเสียอย่างน้อย 1 ครั้ง/สัปดาห์ ตามเอกสาร “ตารางการตรวจสอบระบบบำบัดน้ำเสียประจำสัปดาห์”

โดยวัดปริมาณเชื้อจุลินทรีย์ภายในระบบบำบัดน้ำเสียโดยวิธี SV30 และสังเกตการทำงานของระบบบำบัดเบื้องต้น พร้อมทั้งจัดส่งเอกสารดังกล่าวให้แก่พนักงานสิ่งแวดล้อม ฝ่ายวิศวกรรมความปลอดภัยเป็นประจำทุกเดือน ทั้งนี้เพื่อร่วมกันวิเคราะห์ปัญหาที่อาจเกิดต่อระบบบำบัดและช่วยกันปรับปรุงระบบบำบัดให้ผ่านตามเกณฑ์ที่กฎหมายกำหนด

(หัวหน้างาน/ผจก.แผนกขึ้นไป)

ตารางการตรวจสอบระบบบำบัดน้ำเสีย ประจำสัปดาห์

อาคาร..... ซี.พี.ทาวเวอร์ ๒๖๖ ภูเก็ต

| หัวข้อ | รายละเอียดการตรวจสอบเบื้องต้น | เดือน <u>สิงหาคม ๒๕๖๕</u> | | | | หมายเหตุ |
|----------------------|--|---------------------------|--------------|--------------|--------------|--------------------------|
| | | สัปดาห์ที่ 1 | สัปดาห์ที่ 2 | สัปดาห์ที่ 3 | สัปดาห์ที่ 4 | |
| ส่วนแยกกาก | ไม่พบตะกอนหรือขยะลอยภายในบ่อ(ถ้ามีตักทิ้งทันที) | / | / | / | / | |
| ส่วนเติมอากาศ | พบฟองอากาศภายในบ่อ | / | / | / | / | |
| | ฟองอากาศภายในบ่อกระจายตัวอย่างทั่วถึงทั้งบ่อตลอดเวลา | / | / | / | / | |
| | สีของฟองอากาศภายในบ่อมีสีน้ำตาล | / | / | / | / | |
| | มีกลิ่นเหม็นเปรี้ยว จุลินทรีย์ไข่น้ำเกิดขึ้นในบ่อ | X | X | X | X | |
| | เครื่องเติมอากาศเปิดใช้งานตลอดเวลา | / | / | / | / | |
| | ปริมาณเชื้อจุลินทรีย์ชนิด SV30 (ให้ใส่ตัวเลขที่วัดได้) | <u>๒๖</u> | <u>๒๐</u> | <u>๒๖</u> | <u>๒๖</u> | |
| | ลักษณะตะกอนในการตรวจ SV30 แยกกับน้ำอย่างชัดเจน | X | X | X | X | <u>ตะกอนไม่แยกชัดเจน</u> |
| ส่วนตกตะกอน | ไม่พบตะกอนลอยบริเวณผิวน้ำภายในบ่อ | / | / | / | / | |
| | เครื่องสูบลอยกลับ ทำงานได้ปกติ | / | / | / | / | |
| ส่วนบ่อคลอรีน(ถ้ามี) | ไม่พบตะกอน หรือขยะลอยภายในบ่อ | / | / | / | / | |
| ส่วนพักน้ำทิ้ง | ไม่พบตะกอน หรือขยะลอยภายในบ่อ | / | / | / | / | |
| | ลักษณะของน้ำทิ้งใส ไม่ขุ่น | / | / | / | / | |
| | ลักษณะของน้ำทิ้งไม่มีตะกอนลอย | / | / | / | / | |
| | ค่าของแข็ง(settleable solid) หรือ SV60 (ให้ใส่ตัวเลขที่วัดได้) | <u>๐</u> | <u>๐</u> | <u>๐</u> | <u>๐</u> | |

วันที่ตรวจสอบ ๒/๘/๖๕ ๑๒/๘/๖๕ ๑๙/๘/๖๕ ๒๖/๘/๖๕

ลงชื่อผู้ตรวจสอบ /

หมายเหตุ : ผู้ดูแลระบบบำบัดน้ำเสียประจำอาคารในแต่ละอาคาร ควรตรวจสอบการทำงานของระบบบำบัดน้ำเสียอย่างน้อย 1 ครั้ง/สัปดาห์ ตามเอกสาร “ตารางการตรวจสอบระบบบำบัดน้ำเสียประจำสัปดาห์” โดยวัดปริมาณเชื้อจุลินทรีย์ภายในระบบบำบัดน้ำเสียโดยวิธี SV30 และสังเกตการทำงานของระบบบำบัดเบื้องต้น พร้อมทั้งจัดส่งเอกสารดังกล่าวให้แก่พนักงานสิ่งแวดล้อม ฝ่ายวิศวกรรมความปลอดภัยเป็นประจำทุกเดือน ทั้งนี้เพื่อร่วมกันวิเคราะห์ปัญหาที่อาจเกิดต่อระบบบำบัดและช่วยกันปรับปรุงระบบบำบัดให้ผ่านตามเกณฑ์ที่กฎหมายกำหนด

ตารางการตรวจสอบระบบบำบัดน้ำเสีย ประจำสัปดาห์

อาคาร.....อ.พ. ทาวน์โฮมโฮเทล.....

| หัวข้อ | รายละเอียดการตรวจสอบเบื้องต้น | เดือน..... <u>กันยายน ๖๕</u> | | | | หมายเหตุ |
|----------------------|---|------------------------------------|---------------|----------------|----------------|-------------------|
| | | สัปดาห์ที่ 1 | สัปดาห์ที่ 2 | สัปดาห์ที่ 3 | สัปดาห์ที่ 4 | |
| ส่วนแยกกาก | ไม่พบตะกอนหรือขยะลอยภายในบ่อ(ถ้ามีคักทั้งพื้นที่) | / | / | / | / | |
| ส่วนเติมอากาศ | พบฟองอากาศภายในบ่อ | / | / | / | / | |
| | ฟองอากาศภายในบ่อกระจายตัวอย่างทั่วถึงทั้งบ่อตลอดเวลา | / | / | / | / | |
| | สีของฟองอากาศภายในบ่อมีสีน้ำตาล | / | / | / | / | |
| | มีกลิ่นเหม็นปรี๊ดรุนแรง ดุนคล้ายไข่เน่าเกิดขึ้นในบ่อ | X | X | X | X | |
| | เครื่องเติมอากาศเปิดใช้งานตลอดเวลา | / | / | / | / | |
| | ปริมาณเชื้อจุลินทรีย์ยี่ห้อ โคยวี่ SV30 (ให้ใส่ตัวเลขที่วัดได้) | ๖๐ | ๖๐ | ๖๕ | ๖๕ | |
| | ลักษณะตะกอนในการตรวจ SV30 แยกกับน้ำอย่างชัดเจน | X | X | X | X | ตะกอนไม่แยกชัดเจน |
| ส่วนตกตะกอน | ไม่พบตะกอนลอยบริเวณผิวน้ำภายในบ่อ | / | / | / | / | |
| | เครื่องสูบลมตะกอนกลับ ทำงานได้ปกติ | / | / | / | / | |
| ส่วนบ่อคลอรีน(ถ้ามี) | ไม่พบตะกอน หรือขยะลอยภายในบ่อ | / | / | / | / | |
| ส่วนพักน้ำทิ้ง | ไม่พบตะกอน หรือขยะลอยภายในบ่อ | / | / | / | / | |
| | ลักษณะของน้ำทิ้งใส ไม่ขุ่น | / | / | / | / | |
| | ลักษณะของน้ำทิ้งไม่มีตะกอนลอย | / | / | / | / | |
| | ค่าของแข็ง(settleable solid) หรือ SV60 (ให้ใส่ตัวเลขที่วัดได้) | ๐ | ๐ | ๐ | ๐ | |
| วันที่ตรวจสอบ | | <u>๙/๙/๖๕</u> | <u>๙/๙/๖๕</u> | <u>๑๖/๙/๖๕</u> | <u>๒๓/๙/๖๕</u> | |

ลงชื่อผู้ตรวจสอบ

หมายเหตุ : ผู้ดูแลระบบบำบัดน้ำเสียประจำอาคารในแต่ละอาคาร ควรตรวจสอบผลการดำเนินงานของระบบบำบัดน้ำเสียอย่างน้อย 1 ครั้ง/สัปดาห์ ตามเอกสาร “ตารางการตรวจสอบระบบบำบัดน้ำเสียประจำสัปดาห์” โดยวัดปริมาณเชื้อจุลินทรีย์ภายในระบบบำบัดน้ำเสียโคยวี่ SV30 และสังเกตการทำงานของระบบบำบัดเบื้องต้น พร้อมทั้งจัดส่งเอกสารดังกล่าวให้แก่พนักงานสิ่งแวดล้อม ฝ่ายวิศวกรรมความปลอดภัยเป็นประจำทุกเดือน ทั้งนี้เพื่อร่วมกันวิเคราะห์ปัญหาที่อาจเกิดต่อระบบบำบัดและช่วยกันปรับปรุงระบบบำบัดให้ผ่านตามเกณฑ์ที่กฎหมายกำหนด

(หัวหน้างาน/ศจก.แนบขึ้นไป)

ตารางการตรวจสอบระบบบำบัดน้ำเสีย ประจำสัปดาห์

อาคาร.....บ.บ. ทนถาวร หนองปรือ.....

| หัวข้อ | รายละเอียดการตรวจสอบเบื้องต้น | เดือน <u>ตุลาคม 2564</u> | | | | หมายเหตุ |
|----------------------|--|--------------------------|--------------|--------------|--------------|-------------------|
| | | สัปดาห์ที่ 1 | สัปดาห์ที่ 2 | สัปดาห์ที่ 3 | สัปดาห์ที่ 4 | |
| ส่วนแยกกาก | ไม่พบตะกอนหรือขยะลอยภายในบ่อ(ถ้ามีคัดทิ้งทันที) | | | | | |
| ส่วนเติมอากาศ | พบฟองอากาศภายในบ่อ | / | / | / | / | |
| | ฟองอากาศภายในบ่อกระจายตัวอย่างทั่วถึงทั้งบ่อตลอดเวลา | / | / | / | / | |
| | สีของฟองอากาศภายในบ่อมีสีน้ำตาล | / | / | / | / | |
| | มีกลิ่นเหม็นเปรี้ยว ชวนคล้ายไข่เน่าเกิดขึ้นในบ่อ | / | / | / | / | |
| | เครื่องเติมอากาศเปิดใช้งานตลอดเวลา | X | X | X | X | |
| | ปริมาณเชื้อจุลินทรีย์ยี่ห้อ SV30 (ให้ใส่ตัวเลขที่วัดได้) | 25 | 25 | 90 | 25 | |
| | ลักษณะตะกอนในการตรวจ SV30 แยกกับน้ำอย่างชัดเจน | X | X | X | X | ตะกอนไม่แยกชัดเจน |
| ส่วนตกตะกอน | ไม่พบตะกอนลอยบริเวณผิวหน้าภายในบ่อ | / | / | / | / | |
| | เครื่องสูบลมตะกอนกลับ ทำงานได้ปกติ | / | / | / | / | |
| ส่วนบ่อคลอรีน(ถ้ามี) | ไม่พบตะกอน หรือขยะลอยภายในบ่อ | / | / | / | / | |
| ส่วนพักน้ำทิ้ง | ไม่พบตะกอน หรือขยะลอยภายในบ่อ | / | / | / | / | |
| | ลักษณะของน้ำทิ้งใส ไม่ขุ่น | / | / | / | / | |
| | ลักษณะของน้ำทิ้งไม่มีตะกอนลอย | / | / | / | / | |
| | ค่าของแข็ง(settleable solid) หรือ SV60 (ให้ใส่ตัวเลขที่วัดได้) | 0 | 0 | 0 | 0 | |
| วันที่ตรวจสอบ | | 11/10/64 | 9/10/64 | 10/10/64 | 20/10/64 | |

ลงชื่อผู้ตรวจสอบ

หมายเหตุ : ผู้ดูแลระบบบำบัดน้ำเสียประจำอาคารในแต่ละอาคาร ควรตรวจสอบการทำงานของระบบบำบัดน้ำเสียอย่างน้อย 1 ครั้ง/สัปดาห์ ตามเอกสาร “ตารางการตรวจสอบระบบบำบัดน้ำเสียประจำสัปดาห์” โดยวัดปริมาณเชื้อจุลินทรีย์ภายในระบบบำบัดน้ำเสียโดยวิธี SV30 และสังเกตการทำงานของระบบบำบัดเบื้องต้น พร้อมทั้งจัดส่งเอกสารดังกล่าวให้แก่แผนกสิ่งแวดล้อม ฝ่ายวิศวกรรมความปลอดภัยเป็นประจำทุกเดือน ทั้งนี้เพื่อร่วมกันวิเคราะห์ปัญหาที่อาจเกิดต่อระบบบำบัดและช่วยกันปรับปรุงระบบบำบัดให้ผ่านตามเกณฑ์ที่กฎหมายกำหนด

(หัวหน้างาน/พจน.แผนกขึ้นไป)

ตารางการตรวจสอบระบบบำบัดน้ำเสีย ประจำสัปดาห์

อาคาร..... ต.จ. ทท.เออร์โคโนฟาร์ต

| หัวข้อ | รายละเอียดการตรวจสอบเบื้องต้น | เดือน <u>พฤศจิกายน ๒๕๖๔</u> | | | | หมายเหตุ |
|----------------------|--|-----------------------------|--------------|--------------|--------------|-------------------|
| | | สัปดาห์ที่ 1 | สัปดาห์ที่ 2 | สัปดาห์ที่ 3 | สัปดาห์ที่ 4 | |
| ส่วนแยกกาก | ไม่พบตะกอนหรือขยะลอยภายในบ่อ(ถ้ามีตั้งทิ้งทันที) | / | / | / | / | |
| ส่วนเติมอากาศ | พบฟองอากาศภายในบ่อ | / | / | / | / | |
| | ฟองอากาศภายในบ่อกระจายตัวอย่างทั่วถึงทั้งบ่อตลอดเวลา | / | / | / | / | |
| | สีของฟองอากาศภายในบ่อมีสีน้ำตาล | / | / | / | / | |
| | มีกลิ่นเหม็นเปรี้ยว ดูนกล้ายไข่เน่าเกิดขึ้นในบ่อ | X | X | X | X | |
| | เครื่องเติมอากาศเปิดใช้งานตลอดเวลา | / | / | / | / | |
| | ปริมาณเชื้อจุลินทรีย์วัดโดยวิธี SV30 (ให้ใส่ตัวเลขที่วัดได้) | 25 | 25 | 30 | 30 | |
| | ลักษณะตะกอนในการตรวจ SV30 แยกกับน้ำอย่างชัดเจน | X | X | X | X | ตะกอนไม่แยกชัดเจน |
| ส่วนตกตะกอน | ไม่พบตะกอนลอยบริเวณผิวน้ำภายในบ่อ | / | / | / | / | |
| | เครื่องสูบน้ำตะกอนกลับ ทำงานได้ปกติ | / | / | / | / | |
| ส่วนบ่อคลอรีน(ถ้ามี) | ไม่พบตะกอน หรือขยะลอยภายในบ่อ | / | / | / | / | |
| ส่วนฟลักน้ำทิ้ง | ไม่พบตะกอน หรือขยะลอยภายในบ่อ | / | / | / | / | |
| | ลักษณะของน้ำทิ้งใส ไม่ขุ่น | / | / | / | / | |
| | ลักษณะของน้ำทิ้งไม่มีตะกอนลอย | / | / | / | / | |
| | ค่าของแข็ง(settleable solid) หรือ SV60 (ให้ใส่ตัวเลขที่วัดได้) | | | | | |

วันที่ตรวจสอบ 4/11/๖๔ 11/11/๖๔ 16/11/๖๔ 25/11/๖๔

ลงชื่อผู้ตรวจสอบ

หมายเหตุ : ผู้ดูแลระบบบำบัดน้ำเสียประจำอาคารในแต่ละอาคาร ควรตรวจสอบการทำงานของระบบบำบัดน้ำเสียอย่างน้อย 1 ครั้ง/สัปดาห์ ตามเอกสาร “ตารางการตรวจสอบระบบบำบัดน้ำเสียประจำสัปดาห์”

โดยวัดปริมาณเชื้อจุลินทรีย์ภายในระบบบำบัดน้ำเสียโดยวิธี SV30 และสังเกตการทำงานของระบบบำบัดเบื้องต้น พร้อมทั้งจัดส่งเอกสารดังกล่าวให้แก่แผนกสิ่งแวดล้อม ฝ่ายวิศวกรรมความปลอดภัยเป็นประจำทุกเดือน ทั้งนี้เพื่อร่วมกันวิเคราะห์ปัญหาที่อาจเกิดต่อระบบบำบัดและช่วยกันปรับปรุงระบบบำบัดให้ผ่านตามเกณฑ์ที่กฎหมายกำหนด

(หัวหน้างาน/ผจก.แผนกขึ้นไป)

ตารางการตรวจสอบระบบบำบัดน้ำเสีย ประจำสัปดาห์

อาคาร..... ซี.พี. ทาวเวอร์โฮเทล

| หัวข้อ | รายละเอียดการตรวจสอบเบื้องต้น | เดือน <u>ธันวาคม ๖๕๖๕</u> | | | | หมายเหตุ |
|----------------------|--|---------------------------|--------------|--------------|--------------|-------------------|
| | | สัปดาห์ที่ 1 | สัปดาห์ที่ 2 | สัปดาห์ที่ 3 | สัปดาห์ที่ 4 | |
| ส่วนแยกกาก | ไม่พบตะกอนหรือขยะลอยภายในบ่อ(ถ้ามีคักทั้งทันที) | / | / | / | / | |
| ส่วนเติมอากาศ | พบฟองอากาศภายในบ่อ | / | / | / | / | |
| | ฟองอากาศภายในบ่อกระจายตัวอย่างทั่วถึงทั้งบ่อตลอดเวลา | / | / | / | / | |
| | สีของฟองอากาศภายในบ่อมีสีน้ำตาล | / | / | / | / | |
| | มีกลิ่นเหม็นเปรี้ยว ดูนคล้ายไข่เน่าเกิดขึ้นในบ่อ | X | X | X | X | |
| | เครื่องเติมอากาศเปิดใช้งานตลอดเวลา | / | / | / | / | |
| | ปริมาณเชื้อจุลินทรีย์วัดโดยวิธี SV30 (ให้ใส่ตัวเลขที่วัดได้) | 90 | 90 | 90 | 90 | |
| | ลักษณะตะกอนในการตรวจ SV30 แยกกับน้ำอย่างชัดเจน | X | X | X | X | ตะกอนไม่แยกชัดเจน |
| ส่วนตกตะกอน | ไม่พบตะกอนลอยบริเวณผิวน้ำภายในบ่อ | / | / | / | / | |
| | เครื่องสูบน้ำตะกอนกลับ ทำงานได้ปกติ | / | / | / | / | |
| ส่วนบ่อคลอรีน(ถ้ามี) | ไม่พบตะกอน หรือขยะลอยภายในบ่อ | / | / | / | / | |
| ส่วนพักน้ำทิ้ง | ไม่พบตะกอน หรือขยะลอยภายในบ่อ | / | / | / | / | |
| | ลักษณะของน้ำทิ้งใส ไม่ขุ่น | / | / | / | / | |
| | ลักษณะของน้ำทิ้งไม่มีตะกอนลอย | / | / | / | / | |
| | ค่าของแข็ง(settleable solid) หรือ SV60 (ให้ใส่ตัวเลขที่วัดได้) | | | | | |

วันที่ตรวจสอบ 2/12/๖๕ ๙/12/๖๕ 16/12/๖๕ ๒3/12/๖๕

ลงชื่อผู้ตรวจสอบ

หมายเหตุ : ผู้ดูแลระบบบำบัดน้ำเสียประจำอาคารในแต่ละอาคาร ควรตรวจสอบการทำงานของระบบบำบัดน้ำเสียอย่างน้อย 1 ครั้ง/สัปดาห์ ตามเอกสาร “ตารางการตรวจสอบระบบบำบัดน้ำเสียประจำสัปดาห์” โดยวัดปริมาณเชื้อจุลินทรีย์ภายในระบบบำบัดน้ำเสียโดยวิธี SV30 และสังเกตการทำงานของระบบบำบัดเบื้องต้น พร้อมทั้งจัดส่งเอกสารดังกล่าวให้แก่แผนกสิ่งแวดล้อม ฝ่ายวิศวกรรมความปลอดภัยเป็นประจำทุกเดือน ทั้งนี้เพื่อร่วมกันวิเคราะห์ปัญหาที่อาจเกิดต่อระบบบำบัดและช่วยกันปรับปรุงระบบบำบัดให้ผ่านตามเกณฑ์ที่กำหนด

(หัวหน้างาน/ผจก.แผนกขึ้นไป)

6.3 เอกสารการตรวจสอบรอยรั่วของอุปกรณ์
(เส้นท่อประปา ถังเก็บน้ำใช้ วาล์วควบคุมการจ่ายน้ำ)

เอกสารตรวจสอบถังเก็บน้ำใช้อาคาร ซี.พี. ทาวเวอร์ นอร์ธปาร์ก

 ประจำเดือน กรกฎาคม

 วัน/เดือน/ปี 15. 7. ๖๕

| ลำดับ | รายละเอียด | ผลการตรวจสอบ | | หมายเหตุ | ผู้ตรวจ |
|----------------------------------|--|--------------|---------|----------|---------|
| | | ปกติ | ไม่ปกติ | | |
| ถังเก็บน้ำใช้ (บริเวณชั้นดาดฟ้า) | | | | | |
| 1 | ตรวจสอบความมั่นคงและแข็งแรงของบันไดขึ้นถังเก็บน้ำใช้ | / | | | |
| 2 | ตรวจสอบรอยรั่วและรอยร้าวของถังเก็บน้ำใช้ | / | | | |
| 3 | ตรวจสอบระดับน้ำ (water level) ภายในถังเก็บน้ำ | / | | | |
| 4 | รอยรั่วและรอยร้าวของเส้นท่อประปาและข้อต่อที่ส่งน้ำจากถังเก็บน้ำใช้ | / | | | |
| 5 | รอยสนิมเส้นท่อประปาและข้อต่อที่ส่งน้ำจากถังเก็บน้ำใช้ | / | | | |
| 6 | ปั๊ม (pump) และวาล์ว (valve) ควบคุมการจ่ายน้ำ | / | | | |
| 7 | ความสะอาดบริเวณโดยรอบถังพักน้ำ | / | | | |
| ถังเก็บน้ำใช้ (บริเวณชั้นใต้ดิน) | | | | | |
| 1 | ตรวจสอบความมั่นคงและแข็งแรงของบันไดขึ้นถังเก็บน้ำใช้ | / | | | |
| 2 | ตรวจสอบรอยรั่วและรอยร้าวของถังเก็บน้ำใช้ | / | | | |
| 3 | ตรวจสอบระดับน้ำ (water level) ภายในถังเก็บน้ำ | / | | | |
| 4 | รอยรั่วและรอยร้าวของเส้นท่อประปาและข้อต่อที่ส่งน้ำจากถังเก็บน้ำใช้ | / | | | |
| 5 | รอยสนิมเส้นท่อประปาและข้อต่อที่ส่งน้ำจากถังเก็บน้ำใช้ | / | | | |
| 6 | ปั๊ม (pump) และวาล์ว (valve) ควบคุมการจ่ายน้ำ | / | | | |
| 7 | ความสะอาดบริเวณโดยรอบถังพักน้ำ | / | | | |

(ผู้ช่วยผู้จัดการแผนกวิศวกรรมอาคาร ฝ่ายบริหารอาคาร ซี.พี. ทาวเวอร์
นอร์ธปาร์ก)

**** ข้อปฏิบัติ**** - ตรวจสอบสภาพถังเก็บน้ำ ใช้ทั้งบริเวณชั้นดาดฟ้าและบริเวณชั้นใต้ดิน ทุกเดือน และลงชื่อกำกับตัวบรจ

เอกสารตรวจสอบถังเก็บน้ำใช้อาคาร ซี.พี. ทาวเวอร์ นอร์ธปาร์ค

ประจำเดือน.....สิงหาคม.....

วัน/เดือน/ปี.....18. 8. ๖๔.....

| ลำดับ | รายละเอียด | เกณฑ์การตรวจสอบ | | หมายเหตุ | ผู้ตรวจ |
|----------------------------------|--|-----------------|---------|----------|---------|
| | | ปกติ | ไม่ปกติ | | |
| ถังเก็บน้ำใช้ (บริเวณชั้นดาดฟ้า) | | | | | |
| 1 | ตรวจสอบความมั่นคงและแข็งแรงของบันไดขึ้นถังเก็บน้ำใช้ | / | | | |
| 2 | ตรวจสอบรอยรั่วและรอยร้าวของถังเก็บน้ำใช้ | / | | | |
| 3 | ตรวจสอบระดับน้ำ (water level) ภายในถังเก็บน้ำ | / | | | |
| 4 | รอยรั่วและรอยร้าวของเส้นท่อประปาและข้อต่อที่ส่งน้ำจากถังเก็บน้ำใช้ | / | | | |
| 5 | รอยสนิมเส้นท่อประปาและข้อต่อที่ส่งน้ำจากถังเก็บน้ำใช้ | / | | | |
| 6 | ปั๊ม (pump) และวาล์ว (valve) ควบคุมการจ่ายน้ำ | / | | | |
| 7 | ความสะอาดบริเวณโดยรอบถังพักน้ำ | / | | | |
| ถังเก็บน้ำใช้ (บริเวณชั้นใต้ดิน) | | | | | |
| 1 | ตรวจสอบความมั่นคงและแข็งแรงของบันไดขึ้นถังเก็บน้ำใช้ | / | | | |
| 2 | ตรวจสอบรอยรั่วและรอยร้าวของถังเก็บน้ำใช้ | / | | | |
| 3 | ตรวจสอบระดับน้ำ (water level) ภายในถังเก็บน้ำ | / | | | |
| 4 | รอยรั่วและรอยร้าวของเส้นท่อประปาและข้อต่อที่ส่งน้ำจากถังเก็บน้ำใช้ | / | | | |
| 5 | รอยสนิมเส้นท่อประปาและข้อต่อที่ส่งน้ำจากถังเก็บน้ำใช้ | / | | | |
| 6 | ปั๊ม (pump) และวาล์ว (valve) ควบคุมการจ่ายน้ำ | / | | | |
| 7 | ความสะอาดบริเวณโดยรอบถังพักน้ำ | / | | | |


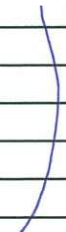
(ผู้ช่วยผู้จัดการแผนกวิศวกรรมอาคาร ฝ่ายบริหารอาคาร ซี.พี. ทาวเวอร์
นอร์ธปาร์ค)

**** ข้อปฏิบัติ**** - ตรวจสอบสภาพถังเก็บน้ำ ใช้ทั้งบริเวณชั้นดาดฟ้าและบริเวณชั้นใต้ดิน ทุกเดือน และลงชื่อกำกับด้วยรอย

เอกสารตรวจสอบถังเก็บน้ำใช้อาคาร ซี.พี. ทาวเวอร์ นอร์ธปาร์ค

ประจำเดือน กุมภาพันธ์

วัน/เดือน/ปี 18 ก.พ. ๕๖๕๘

| ลำดับ | รายละเอียด | ผลการตรวจสอบ | | หมายเหตุ | ผู้ตรวจ |
|----------------------------------|--|--------------|---------|----------|--|
| | | ปกติ | ไม่ปกติ | | |
| ถังเก็บน้ำใช้ (บริเวณชั้นดาดฟ้า) | | | | | |
| 1 | ตรวจสอบความมั่นคงและแข็งแรงของบันไดขึ้นถังเก็บน้ำใช้ | ✓ | | |  |
| 2 | ตรวจสอบรอยรั่วและรอยร้าวของถังเก็บน้ำใช้ | ✓ | | | |
| 3 | ตรวจสอบระดับน้ำ (water level) ภายในถังเก็บน้ำ | ✓ | | | |
| 4 | รอยร้าวและรอยร้าวของเส้นท่อประปาและข้อต่อที่ส่งน้ำจากถังเก็บน้ำใช้ | ✓ | | | |
| 5 | รอยสนิมเส้นท่อประปาและข้อต่อที่ส่งน้ำจากถังเก็บน้ำใช้ | ✓ | | | |
| 6 | ปั๊ม (pump) และวาล์ว (valve) ควบคุมการจ่ายน้ำ | ✓ | | | |
| 7 | ความสะอาดบริเวณโดยรอบถังพักน้ำ | ✓ | | | |
| ถังเก็บน้ำใช้ (บริเวณชั้นใต้ดิน) | | | | | |
| 1 | ตรวจสอบความมั่นคงและแข็งแรงของบันไดขึ้นถังเก็บน้ำใช้ | ✓ | | |  |
| 2 | ตรวจสอบรอยรั่วและรอยร้าวของถังเก็บน้ำใช้ | ✓ | | | |
| 3 | ตรวจสอบระดับน้ำ (water level) ภายในถังเก็บน้ำ | ✓ | | | |
| 4 | รอยร้าวและรอยร้าวของเส้นท่อประปาและข้อต่อที่ส่งน้ำจากถังเก็บน้ำใช้ | ✓ | | | |
| 5 | รอยสนิมเส้นท่อประปาและข้อต่อที่ส่งน้ำจากถังเก็บน้ำใช้ | ✓ | | | |
| 6 | ปั๊ม (pump) และวาล์ว (valve) ควบคุมการจ่ายน้ำ | ✓ | | | |
| 7 | ความสะอาดบริเวณโดยรอบถังพักน้ำ | ✓ | | | |

(ผู้ช่วยผู้จัดการแผนกวิศวกรรมอาคาร ฝ่ายบริหารอาคาร ซี.พี. ทาวเวอร์
นอร์ธปาร์ค)

*** ข้อปฏิบัติ*** - ตรวจสอบสภาพถังเก็บน้ำใช้ทั้งบริเวณชั้นดาดฟ้าและบริเวณชั้นใต้ดิน ทุกเดือน และลงชื่อกำกับตัวบรรจุ

เอกสารตรวจสอบถังเก็บน้ำใช้อาคาร ซี.พี. ทาวเวอร์ นอร์ธปาร์ค

ประจำเดือน.....ตุลาคม.....

วัน/เดือน/ปี.....15 / 10 / ๒๕๖๕.....

| ลำดับ | รายละเอียด | เกณฑ์การตรวจสอบ | | หมายเหตุ | ผู้ตรวจ |
|----------------------------------|--|-----------------|---------|----------|---------|
| | | ปกติ | ไม่ปกติ | | |
| ถังเก็บน้ำใช้ (บริเวณชั้นดาดฟ้า) | | | | | |
| 1 | ตรวจสอบความมั่นคงและแข็งแรงของบันไดขึ้นถังเก็บน้ำใช้ | / | | | |
| 2 | ตรวจสอบรอยรั่วและรอยร้าวของถังเก็บน้ำใช้ | / | | | |
| 3 | ตรวจสอบระดับน้ำ (water level) ภายในถังเก็บน้ำ | / | | | |
| 4 | รอยรั่วและรอยร้าวของเส้นท่อประปาและข้อต่อที่ส่งน้ำจากถังเก็บน้ำใช้ | / | | | |
| 5 | รอยสนิมเส้นท่อประปาและข้อต่อที่ส่งน้ำจากถังเก็บน้ำใช้ | / | | | |
| 6 | ปั๊ม (pump) และวาล์ว (valve) ควบคุมการจ่ายน้ำ | / | | | |
| 7 | ความสะอาดบริเวณโดยรอบถังพักน้ำ | / | | | |
| ถังเก็บน้ำใช้ (บริเวณชั้นใต้ดิน) | | | | | |
| 1 | ตรวจสอบความมั่นคงและแข็งแรงของบันไดขึ้นถังเก็บน้ำใช้ | / | | | |
| 2 | ตรวจสอบรอยรั่วและรอยร้าวของถังเก็บน้ำใช้ | / | | | |
| 3 | ตรวจสอบระดับน้ำ (water level) ภายในถังเก็บน้ำ | / | | | |
| 4 | รอยรั่วและรอยร้าวของเส้นท่อประปาและข้อต่อที่ส่งน้ำจากถังเก็บน้ำใช้ | / | | | |
| 5 | รอยสนิมเส้นท่อประปาและข้อต่อที่ส่งน้ำจากถังเก็บน้ำใช้ | / | | | |
| 6 | ปั๊ม (pump) และวาล์ว (valve) ควบคุมการจ่ายน้ำ | / | | | |
| 7 | ความสะอาดบริเวณโดยรอบถังพักน้ำ | / | | | |

(ผู้ช่วยผู้จัดการแผนกวิศวกรรมอาคาร ฝ่ายบริหารอาคาร ซี.พี. ทาวเวอร์
นอร์ธปาร์ค)

*** ข้อปฏิบัติ*** - ตรวจสอบสภาพถังเก็บน้ำ ใช้ทั้งบริเวณชั้นดาดฟ้าและบริเวณชั้นใต้ดิน ทุกเดือน และลงชื่อกำกับด้วยรอง

เอกสารตรวจสอบถังเก็บน้ำใช้อาคาร ซี.พี. ทาวเวอร์ นอร์ธปาร์ค

 ประจำเดือน พฤศจิกายน

 วัน/เดือน/ปี 12 พ.ย. 2568

| ลำดับ | รายละเอียด | เกณฑ์การตรวจสอบ | | หมายเหตุ | ผู้ตรวจ |
|----------------------------------|--|-----------------|---------|----------|---------|
| | | ปกติ | ไม่ปกติ | | |
| ถังเก็บน้ำใช้ (บริเวณชั้นดาดฟ้า) | | | | | |
| 1 | ตรวจสอบความมั่นคงและแข็งแรงของบันไดขึ้นถังเก็บน้ำใช้ | / | | | |
| 2 | ตรวจสอบรอยรั่วและรอยร้าวของถังเก็บน้ำใช้ | / | | | |
| 3 | ตรวจสอบระดับน้ำ (water level) ภายในถังเก็บน้ำ | / | | | |
| 4 | รอยรั่วและรอยร้าวของเส้นท่อประปาและข้อต่อที่ส่งน้ำจากถังเก็บน้ำใช้ | / | | | |
| 5 | รอยสนิมเส้นท่อประปาและข้อต่อที่ส่งน้ำจากถังเก็บน้ำใช้ | / | | | |
| 6 | ปั้ม (pump) และวาล์ว (valve) ควบคุมการจ่ายน้ำ | / | | | |
| 7 | ความสะอาดบริเวณโดยรอบถังพักน้ำ | / | | | |
| ถังเก็บน้ำใช้ (บริเวณชั้นใต้ดิน) | | | | | |
| 1 | ตรวจสอบความมั่นคงและแข็งแรงของบันไดขึ้นถังเก็บน้ำใช้ | / | | | |
| 2 | ตรวจสอบรอยรั่วและรอยร้าวของถังเก็บน้ำใช้ | / | | | |
| 3 | ตรวจสอบระดับน้ำ (water level) ภายในถังเก็บน้ำ | / | | | |
| 4 | รอยรั่วและรอยร้าวของเส้นท่อประปาและข้อต่อที่ส่งน้ำจากถังเก็บน้ำใช้ | / | | | |
| 5 | รอยสนิมเส้นท่อประปาและข้อต่อที่ส่งน้ำจากถังเก็บน้ำใช้ | / | | | |
| 6 | ปั้ม (pump) และวาล์ว (valve) ควบคุมการจ่ายน้ำ | / | | | |
| 7 | ความสะอาดบริเวณโดยรอบถังพักน้ำ | / | | | |

(ผู้ช่วยผู้จัดการแผนกวิศวกรรมอาคาร ฝ่ายบริหารอาคาร ซี.พี. ทาวเวอร์
นอร์ธปาร์ค)

**** ข้อปฏิบัติ**** - ตรวจสอบสภาพถังเก็บน้ำ ใช้ทั้งบริเวณชั้นดาดฟ้าและบริเวณชั้นใต้ดิน ทุกเดือน และลงชื่อกำกับตัวรับรอง

เอกสารตรวจสอบถังเก็บน้ำใช้อาคาร ซี.พี. ทาวเวอร์ นอร์ธปาร์ค

 ประจำเดือน ธันวาคม

 วัน/เดือน/ปี 18 ธ.ค. 2564

| ลำดับ | รายละเอียด | เกณฑ์การตรวจสอบ | | หมายเหตุ | ผู้ตรวจ |
|----------------------------------|--|-----------------|---------|----------|---------|
| | | ปกติ | ไม่ปกติ | | |
| ถังเก็บน้ำใช้ (บริเวณชั้นดาดฟ้า) | | | | | |
| 1 | ตรวจสอบความมั่นคงและแข็งแรงของบันไดขึ้นถังเก็บน้ำใช้ | / | | | |
| 2 | ตรวจสอบรอยรั่วและรอยร้าวของถังเก็บน้ำใช้ | / | | | |
| 3 | ตรวจสอบระดับน้ำ (water level) ภายในถังเก็บน้ำ | / | | | |
| 4 | รอยรั่วและรอยร้าวของเส้นท่อประปาและข้อต่อที่ส่งน้ำจากถังเก็บน้ำใช้ | / | | | |
| 5 | รอยสนิมเส้นท่อประปาและข้อต่อที่ส่งน้ำจากถังเก็บน้ำใช้ | / | | | |
| 6 | ปั๊ม (pump) และวาล์ว (valve) ควบคุมการจ่ายน้ำ | / | | | |
| 7 | ความสะอาดบริเวณโดยรอบถังพักน้ำ | / | | | |
| ถังเก็บน้ำใช้ (บริเวณชั้นใต้ดิน) | | | | | |
| 1 | ตรวจสอบความมั่นคงและแข็งแรงของบันไดขึ้นถังเก็บน้ำใช้ | / | | | |
| 2 | ตรวจสอบรอยรั่วและรอยร้าวของถังเก็บน้ำใช้ | / | | | |
| 3 | ตรวจสอบระดับน้ำ (water level) ภายในถังเก็บน้ำ | / | | | |
| 4 | รอยรั่วและรอยร้าวของเส้นท่อประปาและข้อต่อที่ส่งน้ำจากถังเก็บน้ำใช้ | / | | | |
| 5 | รอยสนิมเส้นท่อประปาและข้อต่อที่ส่งน้ำจากถังเก็บน้ำใช้ | / | | | |
| 6 | ปั๊ม (pump) และวาล์ว (valve) ควบคุมการจ่ายน้ำ | / | | | |
| 7 | ความสะอาดบริเวณโดยรอบถังพักน้ำ | / | | | |

(ผู้ช่วยผู้จัดการแผนกวิศวกรรมอาคาร ฝ่ายบริหารอาคาร ซี.พี. ทาวเวอร์
นอร์ธปาร์ค)

*** ข้อปฏิบัติ*** - ตรวจสอบสภาพถังเก็บน้ำ ใช้ทั้งบริเวณชั้นดาดฟ้าและบริเวณชั้นใต้ดิน ทุกเดือน และลงชื่อกำกับตัวบรจ

6.4 เอกสารการประสานงานให้สำนักงานเขตหลักสี่ เข้ามาเก็บมูลฝอยภายในโครงการ

รายงานสรุปผลการจัดฝึกซ้อมดับเพลิงและฝึกซ้อมอพยพหนีไฟ

เขียนที่ สถานีดับเพลิงและกู้ภัยลาดยาว

วันที่ ๑๓ เดือน กันยายน พ.ศ. ๒๕๖๕

ส่วนที่ ๑ ข้อมูลผู้รับใบอนุญาต

ชื่อผู้รับใบอนุญาต กรุงเทพมหานคร (สำนักป้องกันและบรรเทาสาธารณภัย)

เลขทะเบียนนิติบุคคล

๐-๙๙๔๐-๐๐๑๖๐-๑๕-๑

ใบอนุญาตเลขที่ ๐๑๐๒-๐๒-๒๕๖๗-๐๑๕๑ วันอนุญาต ๑๙ กรกฎาคม ๒๕๖๗ วันหมดอายุ ๑๘ กรกฎาคม ๒๕๗๐

ตั้งอยู่เลขที่ ๑๗๓ หมู่ที่ ๑ ตรอก/ซอย - ถนน ดินสอ แขวง/ตำบล เสาชิงช้า เขต/อำเภอ พระนคร

จังหวัด กรุงเทพมหานคร รหัสไปรษณีย์ ๑๐๒๐๐ โทรศัพท์ ๐ ๒๒๗๙ ๗๓๐๓ โทรสาร ๐ ๒๒๗๙ ๗๓๐๔

ส่วนที่ ๒ การดำเนินการจัดฝึกซ้อมดับเพลิงและฝึกซ้อมอพยพหนีไฟ (ทำเครื่องหมาย ✓ ในช่อง ☐)☒ กรณีสถานประกอบกิจการเดียว

ชื่อสถานประกอบกิจการ อาคาร ซี.พี.ทาวเวอร์ นอร์ธปาร์ค

ตั้งอยู่ เลขที่ ๙๙ หมู่ที่ ๑ - ตรอก/ซอย งามวงศ์วาน ๔๗ แขวง ๔๒

ถนน - แขวง/ตำบล ทุ่งสองห้อง เขต/อำเภอ หลักสี่ จังหวัด กรุงเทพฯ

รหัสไปรษณีย์ ๑๐๒๑๐ โทรศัพท์ ๐ ๒๕๕๓ ๓๕๕๕ โทรสาร -

E-mail -

ลูกจ้างทั้งหมด จำนวน ๒๐๙ คน ผู้เข้ารับการฝึกซ้อมทั้งหมด จำนวน ๒๐๙ คน

ชาย ๘๓ คน หญิง ๑๒๖ คน ใช้เวลาในการฝึกซ้อม ๓.๓๐ นาที

ผลการดำเนินการฝึกซ้อมดับเพลิงและฝึกซ้อมอพยพหนีไฟ

☐ ไม่ดี ☐ พอใช้ ☐ ดี ☒ ดีมาก☐ กรณีสถานที่ที่มีหลายสถานประกอบกิจการตั้งอยู่ร่วมกัน

ระบุชื่ออาคาร/สถานที่

ตั้งอยู่เลขที่ หมู่ที่ ๑ ตรอก/ซอย ถนน

แขวง/ตำบล เขต/อำเภอ จังหวัด

รหัสไปรษณีย์ โทรศัพท์ โทรสาร E-mail

ผลการดำเนินการฝึกซ้อมดับเพลิงและฝึกซ้อมอพยพหนีไฟ

☐ ไม่ดี ☐ พอใช้ ☐ ดี ☐ ดีมาก

สถานประกอบกิจการที่เข้าร่วมทั้งหมด จำนวน แห่ง ประกอบด้วย

๑. ชื่อสถานประกอบกิจการ

ลูกจ้างทั้งหมด จำนวน คน ผู้เข้ารับการฝึกซ้อมทั้งหมด จำนวน คน

๒. ชื่อสถานประกอบกิจการ

ลูกจ้างทั้งหมด จำนวน คน ผู้เข้ารับการฝึกซ้อมทั้งหมด จำนวน คน

(กรณีมีสถานประกอบกิจการเข้าร่วมฝึกซ้อมดับเพลิงและฝึกซ้อมอพยพหนีไฟหลายแห่ง สามารถเพิ่มข้อมูลหรือจัดทำเอกสารแนบเพิ่มเติมได้)

ดำเนินการจัดฝึกซ้อมดับเพลิงและฝึกซ้อมอพยพหนีไฟ เมื่อวันที่ ๑๒ เดือน กันยายน พ.ศ. ๒๕๖๕

ส่วนที่ ๓ เอกสารหรือหลักฐานที่ต้องแนบ ดังนี้

๑. สำเนาแบบแจ้งกำหนดการจัดฝึกซ้อมดับเพลิงและฝึกซ้อมอพยพหนีไฟ (แบบ กภ.จ.๒)
๒. รายชื่อวิทยากร
๓. รายละเอียดและผลการประเมินการฝึกซ้อมดับเพลิงและฝึกซ้อมอพยพหนีไฟ



หมายเหตุ ๑. กรณีเป็นนิติบุคคลที่มีหนังสือรับรองนิติบุคคลให้ประทับตรา จะต้องมีการประทับพร้อมลงนาม

๒. ให้รายงานสรุปผลการให้บริการจัดฝึกซ้อมดับเพลิงและฝึกซ้อมอพยพหนีไฟ ตามแบบ แบบ กภ.รง.๒ ต่อการให้บริการ ๑ ครั้ง ทั้งนี้ ภายใน ๓๐ วันนับแต่วันที่เสร็จสิ้นการให้บริการ



กรุงเทพมหานคร



ได้รับใบอนุญาตจากกรมสวัสดิการและคุ้มครองแรงงาน ใบอนุญาตเลขที่ ๐๑๐๒-๐๒-๒๕๖๗-๐๑๕๑
ขอรับรองว่า

อาคาร ซี.พี.ทาวเวอร์ นอร์ธปาร์ค

ตั้งอยู่เลขที่ ๙๙ ซอยงามวงศ์วาน ๔๗ แขวงทุ่งสองห้อง เขตหลักสี่ กรุงเทพมหานคร

ได้ดำเนินการฝึกซ้อมดับเพลิงและฝึกซ้อมอพยพหนีไฟ

ตามกฎหมายกระทรวงกำหนดมาตรฐานในการบริหาร จัดการ และดำเนินการด้านความปลอดภัย อาชีวอนามัย
และสภาพแวดล้อมในการทำงานเกี่ยวกับการป้องกันและระงับอัคคีภัย พ.ศ. ๒๕๕๕ ลงวันที่ ๗ ธันวาคม พ.ศ. ๒๕๕๕

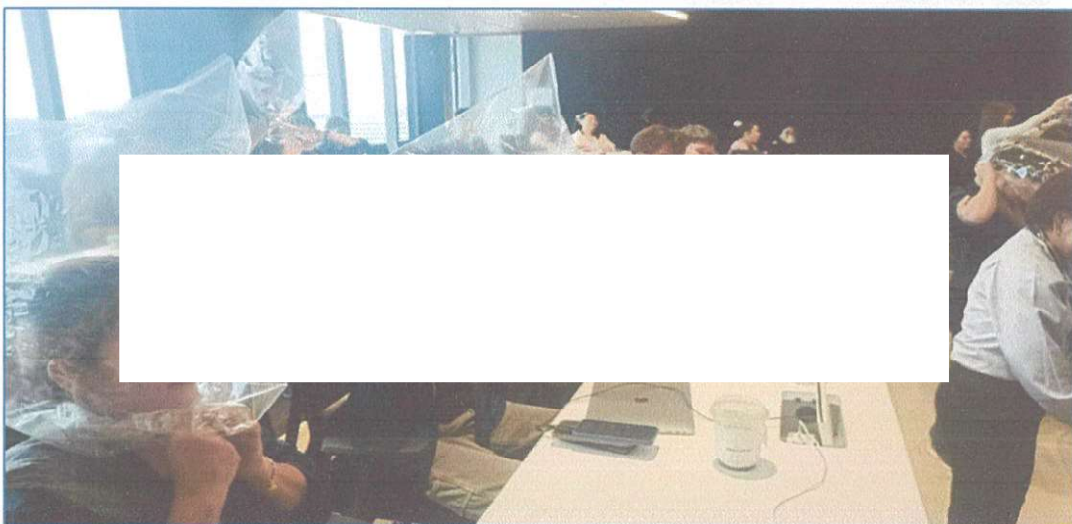
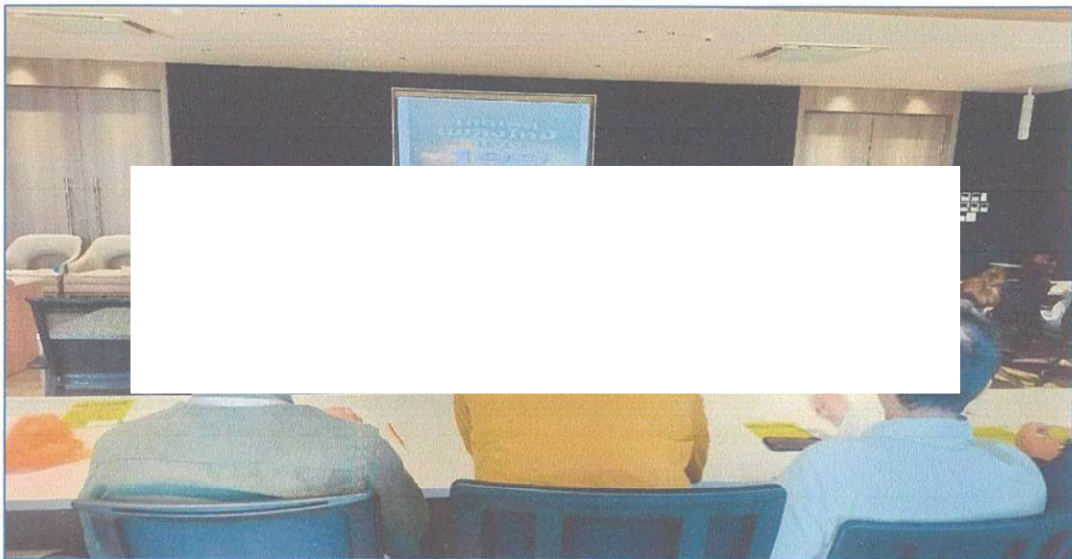
มีผู้เข้ารับการฝึกอบรม จำนวน ๒๐๙ คน

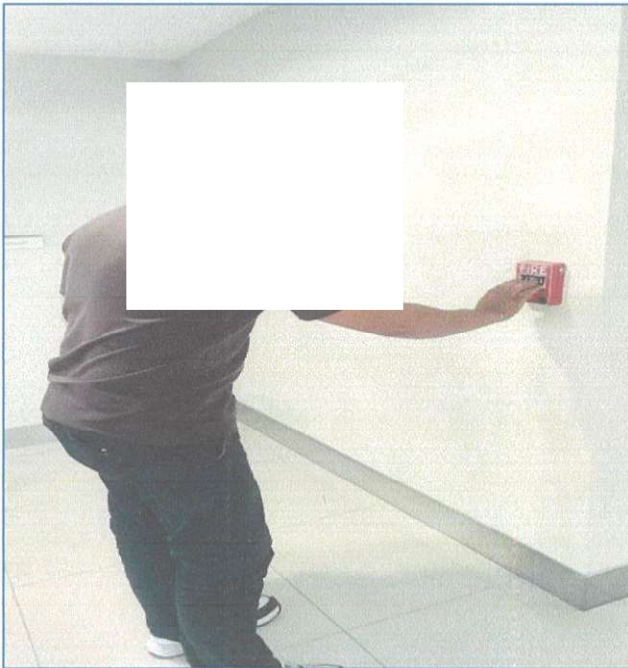
เมื่อวันที่ ๑๒ กันยายน ๒๕๖๘

ให้ไว้ ณ วันที่ ๑๓ กันยายน ๒๕๖๘

ผู้อำนวยการสำนักป้องกันและบรรเทาสาธารณภัย
ปฏิบัติราชการแทนผู้ว่าราชการกรุงเทพมหานคร

อาคาร ซี.พี.ทาวเวอร์ นอร์ทปาร์ค
การจัดฝึกอบรมการดับเพลิงขั้นต้น และฝึกซ้อมดับเพลิงและฝึกซ้อมอพยพหนีไฟ
วันที่ ๑๒ กันยายน ๒๕๖๘









แบบ ภ.บ.ญ
นิติบุคคล

กรมสวัสดิการและคุ้มครองแรงงาน
ใบอนุญาต
เป็นนิติบุคคลผู้ให้บริการฝึกอบรมการดับเพลิงขั้นต้น

ใบอนุญาตเลขที่ ๐๑๐๑-๐๒-๒๕๖๗-๐๑๕๑

อนุญาตให้ กรุงเทพมหานคร

เลขทะเบียนนิติบุคคล ๐๙๙๙๐๐๐๑๖๐๑๕๑

ตั้งอยู่ เลขที่ ๑๗๓ ถนนดินสอ แขวงเสาชิงช้า เขตพระนคร กรุงเทพมหานคร

เป็นนิติบุคคลผู้ให้บริการด้านความปลอดภัย อาชีวอนามัย และสภาพแวดล้อมในการทำงานตามกฎหมายกระทรวง
กำหนดมาตรฐานในการบริหาร จัดการ และดำเนินการด้านความปลอดภัย อาชีวอนามัย และสภาพแวดล้อม
ในการทำงานเกี่ยวกับการป้องกันและระงับอัคคีภัย พ.ศ. ๒๕๕๕ เป็นผู้ให้บริการฝึกอบรมการดับเพลิงขั้นต้น
ประกอบกับกฎกระทรวงการขึ้นทะเบียนและการอนุญาตให้บริการเพื่อส่งเสริมความปลอดภัย อาชีวอนามัย
และสภาพแวดล้อมในการทำงาน พ.ศ. ๒๕๖๔ แห่งพระราชบัญญัติความปลอดภัย อาชีวอนามัย และสภาพแวดล้อม
ในการทำงาน พ.ศ. ๒๕๕๔ โดยมีวิทยากร จำนวน ๔๓๙ ราย ดังรายชื่อแนบท้ายใบอนุญาตนี้

ทั้งนี้ ตั้งแต่วันที่ ๑๙ กรกฎาคม พ.ศ. ๒๕๖๗ ถึงวันที่ ๑๙ กรกฎาคม พ.ศ. ๒๕๗๐

ให้ไว้ ณ วันที่ ๑๙ กรกฎาคม พ.ศ. ๒๕๖๗

รายชื่อวิทยากรแนบท้ายใบอนุญาต
เป็นนิติบุคคลผู้ให้บริการฝึกอบรมการดับเพลิงขั้นต้น
ของกรุงเทพมหานคร
ใบอนุญาตเลขที่ ๐๓๐๑-๐๒-๒๕๖๗-๐๓๔๑

รายชื่อวิทยากรแนบท้ายใบอนุญาต
เป็นนิติบุคคลผู้ให้บริการฝึกอบรมการดับเพลิงขั้นต้น
ของกรุงเทพมหานคร
ใบอนุญาตเลขที่ ๐๑๐๑-๐๒-๒๕๖๗-๐๑๔๑

รายชื่อวิทยากรแนบท้ายใบอนุญาต
เป็นนิติบุคคลผู้ให้บริการฝึกอบรมการดับเพลิงขั้นต้น
ของกรุงเทพมหานคร
ใบอนุญาตเลขที่ ๐๑๐๑-๐๒-๒๕๖๗-๐๑๔๑

รายชื่อวิทยากรแนบท้ายใบอนุญาต
เป็นนิติบุคคลผู้ให้บริการฝึกอบรมการดับเพลิงขั้นต้น
ของกรุงเทพมหานคร
ใบอนุญาตเลขที่ ๐๑๐๑-๐๒-๒๕๖๗-๐๑๔๑

รายชื่อวิทยากรแนบท้ายใบอนุญาต
เป็นนิติบุคคลผู้ให้บริการฝึกอบรมการดับเพลิงขั้นต้น
ของกรุงเทพมหานคร



แบบ ภ.บญ
นิติบุคคล

กรมสวัสดิการและคุ้มครองแรงงาน
ใบอนุญาต
เป็นนิติบุคคลผู้ให้บริการฝึกซ้อมดับเพลิงและฝึกซ้อมอพยพหนีไฟ

ใบอนุญาตเลขที่ ๐๑๐๒-๐๒-๒๕๖๗-๐๑๕๑

อนุญาตให้ กรุงเทพมหานคร

เลขทะเบียนนิติบุคคล ๐๙๙๕๐๐๐๑๖๐๑๕๑

ตั้งอยู่ เลขที่ ๑๗๓ ถนนดินสอ แขวงเสาชิงช้า เขตพระนคร กรุงเทพมหานคร

เป็นนิติบุคคลผู้ให้บริการด้านความปลอดภัย อาชีวอนามัย และสภาพแวดล้อมในการทำงานตามกฎหมายว่าด้วยการคุ้มครองความปลอดภัย อาชีวอนามัย และสภาพแวดล้อมในการทำงานตามกฎกระทรวงกำหนดมาตรฐานในการบริหาร จัดการ และดำเนินการด้านความปลอดภัย อาชีวอนามัย และสภาพแวดล้อมในการทำงานเกี่ยวกับการป้องกันและระงับอัคคีภัย พ.ศ. ๒๕๕๕ เป็นผู้ให้บริการฝึกซ้อมดับเพลิงและฝึกซ้อมอพยพหนีไฟ ประกอบกับกฎกระทรวงการขึ้นทะเบียนและการอนุญาตให้บริการเพื่อส่งเสริมความปลอดภัย อาชีวอนามัย และสภาพแวดล้อมในการทำงาน พ.ศ. ๒๕๖๔ แห่งพระราชบัญญัติความปลอดภัย อาชีวอนามัย และสภาพแวดล้อมในการทำงาน พ.ศ. ๒๕๕๕ โดยมีวิทยากร จำนวน ๔๓๙ ราย ดังรายชื่อแนบท้ายใบอนุญาตนี้

ทั้งนี้ ตั้งแต่วันที่ ๑๙ กรกฎาคม พ.ศ. ๒๕๖๗ ถึงวันที่ ๑๙ กรกฎาคม พ.ศ. ๒๕๗๐

ให้ไว้ ณ วันที่ ๑๙ กรกฎาคม พ.ศ. ๒๕๖๗

รายชื่อวิทยากรแนบท้ายใบอนุญาต
เป็นนิติบุคคลผู้ให้บริการฝึกอบรมการฝึกซ้อมดับเพลิงและฝึกซ้อมอพยพหนีไฟ
ของกรุงเทพมหานคร
ใบอนุญาตเลขที่ ๐๑๐๒-๐๒-๒๕๖๗-๐๑๕๑

รายชื่อวิทยากรแนบท้ายใบอนุญาต
เป็นนิติบุคคลผู้ให้บริการฝึกอบรมการฝึกซ้อมดับเพลิงและฝึกซ้อมอพยพหนีไฟ
ของกรุงเทพมหานคร
ใบอนุญาตเลขที่ ๐๑๐๒-๐๒-๒๕๖๗-๐๑๕๑

แบบตรวจเช็ครายชื่อผู้เข้าร่วมซ้อมอพยพหนีไฟ

ประจำชั้น : 12A บริษัท โลโก้เฮาส์ แอดวานซ์ ซิสเต็มส์ จำกัด

รายชื่อ ผู้นำอพยพประจำชั้น : 12A

| ลำดับ | รายชื่อบุคคลในพื้นที่ | หน่วยงาน | ลงชื่อ | | หมายเหตุ |
|-------|-----------------------|----------|---------|-------------|----------|
| | | | มาทำงาน | ที่จุดรวมพล | |
| 1 | เ | | | | |
| 2 | เ | | | | |
| 3 | เ | | | | |
| 4 | เ | | | | |
| 5 | เ | | | | |
| 6 | เ | | | | |
| 7 | เ | | | | |
| 8 | เ | | | | |
| 9 | เ | | | | |
| 10 | เ | | | | |
| 11 | เ | | | | |
| 12 | เ | | | | |
| 13 | เ | | | | |
| 14 | เ | | | | |
| 15 | เ | | | | |
| 16 | เ | | | | |
| รวม | | | 5 | | คน |

ลงชื่อ: _____

รวม 209 คน

ชาย 83 คน

หญิง 126 คน

แบบตรวจเช็ครายชื่อผู้เข้าร่วมซ้อมอพยพหนีไฟ

ประจำชั้น : 15 บริษัท บ.เอเวอร์มอร์ จำกัด

รายชื่อ ผู้นำอพยพประจำชั้น : นาย ภริญโรจน์ ชัยภักขิรานันท์

| ลำดับ | รายชื่อบุคคลในพื้นที่ | หน่วยงาน | ลงชื่อ | | หมายเหตุ |
|-------|-----------------------|----------|---------|-------------|----------|
| | | | มาทำงาน | ที่จุดรวมพล | |
| 1 | | | | | |
| 2 | | | | | |
| 3 | | | | | |
| 4 | | | | | |
| 5 | | | | | |
| 6 | | | | | |
| 7 | | | | | |
| 8 | | | | | |
| 9 | | | | | |
| 10 | | | | | |
| 11 | | | | | |
| 12 | | | | | |
| 13 | | | | | |
| 14 | | | | | |
| 15 | | | | | |
| 16 | | | | | |
| 17 | | | | | |
| 18 | | | | | |
| 19 | | | | | |
| 20 | | | | | |
| 21 | | | | | |
| 22 | | | | | |
| 23 | | | | | |
| 24 | | | | | |
| | | | | | |

แบบตรวจเช็ครายชื่อผู้เข้าร่วมซ้อมอพยพหนีไฟ

ประจำชั้น : _____ บริษัท _____

รายชื่อ ผู้นำอพยพประจำชั้น : _____

| ลำดับ | รายชื่อบุคคลในพื้นที่ | หน่วยงาน | ลงชื่อ | | หมายเหตุ |
|-------|-----------------------|----------|---------|-------------|----------|
| | | | มาทำงาน | ที่จุดรวมพล | |
| 1 | | | | | |
| 2 | | | | | |
| 3 | | | | | |
| 4 | | | | | |
| 5 | | | | | |
| 6 | | | | | |
| 7 | | | | | |
| 8 | | | | | |
| 9 | | | | | |
| 10 | | | | | |
| 11 | | | | | |
| 12 | | | | | |
| 13 | | | | | |
| 14 | | | | | |
| 15 | | | | | |
| 16 | | | | | |
| 17 | | | | | |
| 18 | | | | | |
| 19 | | | | | |
| 20 | | | | | |
| 21 | | | | | |
| 22 | | | | | |
| 23 | | | | | |
| 24 | | | | | |
| 25 | | | | | |
| 26 | | | | | |
| 27 | | | | | |
| 28 | | | | | |
| 29 | | | | | |
| 30 | | | | | |
| 31 | | | | | |
| 32 | | | | | |
| 33 | | | | | |
| 34 | | | | | |

[illegible]

คน

ลงชื่อ: _____

แบบตรวจเช็ครายชื่อผู้เข้าร่วมซ้อมอพยพหนีไฟ

ประจำชั้น : 12A บริษัท พลูโตเทคและพลูโตเซอร์วิสซิง

รายชื่อ ผู้นำอพยพประจำชั้น : _____

[illegible]

รวม

คน

ลงชื่อ: _____

แบบตรวจเช็ครายชื่อผู้เข้าร่วมซ้อมอพยพหนีไฟ

ประจำชั้น : 12A บริษัท ภัทรกานต์ คอร์ปอเรชั่น จำกัด

รายชื่อ ผู้นำอพยพประจำชั้น :

| ลำดับ | รายชื่อบุคคลในพื้นที่ | หน่วยงาน | ลงชื่อ | | หมายเหตุ |
|-------|-----------------------|----------|---------|-------------|----------|
| | | | มาทำงาน | ที่จุดรวมพล | |
| 1 | | | | | |
| 2 | | | | | |
| 3 | | | | | |
| 4 | | | | | |
| 5 | | | | | |
| 6 | | | | | |
| 7 | | | | | |
| 8 | | | | | |
| 9 | | | | | |
| 10 | | | | | |
| 11 | | | | | |
| 12 | | | | | |
| 13 | | | | | |
| 14 | | | | | |
| 15 | | | | | |
| 16 | | | | | |
| 17 | | | | | |
| 18 | | | | | |
| 19 | | | | | |
| 20 | | | | | |
| 21 | | | | | |
| 22 | | | | | |
| | | | | | |
| | | | | | |
| | | | | | |
| รวม | | | | | คน |

ลงชื่อ: _____

แบบตรวจเช็ครายชื่อผู้เข้าร่วมซ้อมอพยพหนีไฟ

ประจำชั้น : 14 บริษัท บางกอก แอสเซท อินเตอร์กรุป จำกัด (มหาชน) (สำนักงานใหญ่)

รายชื่อ ผู้นำอพยพประจำชั้น :

| ลำดับ | รายชื่อบุคคลในพื้นที่ | | | หน่วยงาน | ลงชื่อ | | หมายเหตุ |
|-------|-----------------------|------|------|----------|---------|-------------|----------|
| | คำนำหน้า | ชื่อ | สกุล | | มาทำงาน | ที่จุดรวมพล | |
| 1 | น | | | | | | |
| 2 | น | | | | | | |
| 3 | น | | | | | | |
| 4 | น | | | | | | |
| 5 | น | | | | | | |
| 6 | น | | | | | | |
| 7 | น | | | | | | |
| 8 | น | | | | | | |
| 9 | น | | | | | | |
| 10 | น | | | | | | |
| 11 | น | | | | | | |
| 12 | น | | | | | | |
| 13 | น | | | | | | |
| 14 | น | | | | | | |
| 15 | น | | | | | | |
| 16 | น | | | | | | |
| 17 | น | | | | | | |
| 18 | น | | | | | | |
| 19 | น | | | | | | |
| 20 | น | | | | | | |
| 21 | น | | | | | | |
| 22 | น | | | | | | |
| 23 | น | | | | | | |
| 24 | น | | | | | | |
| 25 | น | | | | | | |
| 26 | น | | | | | | |
| 27 | น | | | | | | |
| 28 | น | | | | | | |
| 29 | น | | | | | | |
| 30 | น | | | | | | |

| ลำดับ | รายชื่อบุคคลในพื้นที่ | | | หน่วยงาน | ลงชื่อ | | หมายเหตุ |
|-------|-----------------------|------|------|----------|---------|-------------|----------|
| | คำนำหน้า | ชื่อ | สกุล | | มาทำงาน | ที่จุดรวมพล | |
| 31 | | | | | | | |
| 32 | | | | | | | |
| 33 | | | | | | | |
| 34 | | | | | | | |
| 35 | | | | | | | |
| 36 | | | | | | | |
| 37 | | | | | | | |
| 38 | | | | | | | |
| 39 | | | | | | | |
| 40 | | | | | | | |
| 41 | | | | | | | |
| 42 | | | | | | | |
| 43 | | | | | | | |
| 44 | | | | | | | |
| 45 | | | | | | | |
| 46 | | | | | | | |
| 47 | | | | | | | |
| 48 | | | | | | | |
| 49 | | | | | | | |
| 50 | | | | | | | |
| 51 | | | | | | | |
| 52 | | | | | | | |
| 53 | | | | | | | |
| 54 | | | | | | | |
| 55 | | | | | | | |
| 56 | | | | | | | |
| 57 | | | | | | | |
| 58 | | | | | | | |
| 59 | | | | | | | |
| 60 | | | | | | | |
| 61 | | | | | | | |
| 62 | | | | | | | |
| | | | | | | | คน |

แบบตรวจเช็ครายชื่อผู้เข้าร่วมซ้อมอพยพหนีไฟ

ประจำชั้น : 11 บริษัท สปสข.

รายชื่อ ผู้นำอพยพประชาชน : _____

[illegible]

ลงชื่อ: _____

แบบตรวจเช็ครายชื่อผู้เข้าร่วมซ้อมอพยพหนีไฟ

ประจำชั้น : _____ บริษัท _____

รายชื่อ ผู้นำอพยพประจำชั้น : _____

| ลำดับ | รายชื่อบุคคลในพื้นที่ | หน่วยงาน | ลงชื่อ | | หมายเหตุ |
|-------|-----------------------|----------|---------|-------------|----------|
| | | | มาทำงาน | ที่จุดรวมพล | |
| 1 | น | | | | |
| 2 | น | | | | |
| | | | | | |
| | | | | | |
| | | | | | |
| | | | | | |
| | | | | | |
| | | | | | |
| | | | | | |
| | | | | | |
| | | | | | |
| | | | | | |
| | | | | | |
| | | | | | |
| | | | | | |
| | | | | | |
| | | | | | |
| | | | | | |
| | | | | | |
| | | | | | |
| | | | | | |
| | | | | | |
| | | | | | |
| รวม | | | | | คน |

ลงชื่อ: _____

แบบตรวจเช็ครายชื่อผู้เข้าร่วมซ้อมอพยพหนีไฟ

ประจำชั้น : 9 บริษัท Hoshizaki

รายชื่อ ผู้นำอพยพประจำชั้น :

| ลำดับ | รายชื่อบุคคลในพื้นที่ | หน่วยงาน | ลงชื่อ | | หมายเหตุ |
|-------|-----------------------|----------|-------------------|-------------|----------|
| | | | มาทำงาน | ที่จุดรวมพล | |
| 1 | | | | | |
| 2 | | | | | |
| 3 | | | | | |
| 4 | | | | | |
| 5 | | | | | |
| 6 | | | | | |
| 7 | | | | | |
| 8 | | | | | |
| 9 | | | | | |
| 10 | | | | | |
| 11 | | | | | |
| 12 | | | At another brunch | | |
| 13 | | | | | |
| 14 | | | | | |
| 15 | | | | | |
| 16 | | | | | |
| 17 | | | | | |
| 18 | | | | | |
| 19 | | | | | |
| 20 | | | | | |
| 21 | | | | | |
| 22 | | | | | |
| 23 | | | | | |
| 24 | | | | | |
| 25 | | | | | |
| 26 | | | | | |
| 27 | | | | | |

ลงชื่อ: _____

คน

รายงานการฝึกอบรมหลักสูตร
การฝึกซ้อมดับเพลิงและการฝึกซ้อมอพยพหนีไฟ ประจำปี 2568
วันที่ 12 กันยายน 2568

จัดทำโดย

อาคาร ซี.พี. ทาวเวอร์ นอร์ทปาร์ค
เลขที่ 99 ซอยประชาชื่น 47 แขวง12
แขวงทุ่งสองห้อง เขตหลักสี่ กรุงเทพมหานคร

6.5 เอกสารการฝึกซ้อมดับเพลิง

วันที่ 22 มกราคม 2568

เอกสารเลขที่ CPL_NP 001/2568

เรียน ผู้อำนวยการสำนักงานเขตหลักสี่

เรื่อง ขอความอนุเคราะห์ประเมินปริมาณขยะ ครั้งที่ 2 รอบปีการประเมินใหม่ ณ อาคาร ซี.พี. ทาวเวอร์ นอร์ทปาร์ค

อ้างถึง เอกสารเลขที่ CPL_NP 002/2567 ฉบับลงวันที่ 10 มิถุนายน 2567 เรื่อง ประเมินปริมาณขยะอาคารนอร์ทปาร์ค

ตามที่สำนักงานเขตหลักสี่ ได้ดำเนินการประเมินปริมาณขยะใน อาคาร ซี.พี. ทาวเวอร์ นอร์ทปาร์ค ไว้ก่อนหน้านี้ นั้น ทางอาคารขอเรียนให้ทราบว่า ปัจจุบันสถานการณ์ในอาคารได้มีการเปลี่ยนแปลง โดยมีผู้เช่าลดลงประมาณ 400 คน หลังสิ้นสุดเดือน ธันวาคม 2567 ที่ผ่านมา ส่งผลให้ปริมาณขยะในอาคารลดลงอย่างมีนัยสำคัญ

ดังนั้น ทางอาคาร ซี.พี.ทาวเวอร์ นอร์ทปาร์ค จึงใคร่ขอความอนุเคราะห์จากท่านในการประเมินปริมาณขยะใน อาคาร ซี.พี. ทาวเวอร์ นอร์ทปาร์ค ใหม่อีกครั้งในรอบเดือน กุมภาพันธ์ 2568 เพื่อให้ข้อมูลมีความถูกต้อง และสอดคล้อง กับสถานการณ์ปัจจุบัน

จึงใคร่ขอความกรุณาให้ท่านพิจารณา ส่งเจ้าหน้าที่มาตรวจสอบ และประเมินปริมาณขยะในอาคาร ซี.พี. ทาวเวอร์ นอร์ทปาร์ค ในวันที่และเวลาที่ท่านเห็นสมควร ทั้งนี้เพื่อให้เราสามารถดำเนินการจัดการขยะได้อย่างถูกต้อง และมีประสิทธิภาพมากยิ่งขึ้น ขอขอบพระคุณเป็นอย่างยิ่งในความกรุณาและความร่วมมือในครั้งนี้.

ขอแสดงความนับถือ

ผู้จัดการฝ่ายงานบริหารอาคารนอร์ทปาร์ค

ประสานงาน ฝ่ายงานบริหารอาคารนอร์ทปาร์ค ติดต่อ :



ใบเสร็จรับเงิน

เลขที่ 6800006281

วันที่ 20 มิถุนายน 2568

สำนักงานเขต

หลักสี่

โทร

0 2576 1393

ที่อยู่สำนักงานเขต

999 ซอยแจ้งวัฒนะ 10 ถนนแจ้งวัฒนะ แขวงทุ่งสองห้อง กรุงเทพมหานคร 10210

ชื่อผู้ชำระค่าธรรมเนียม บริษัท ซี.พี.แลนด์ จำกัด (มหาชน)

ที่อยู่ เลขที่ 99 อาคารซี.พี. ทาวเวอร์ นอร์ธปาร์ค ซอยงามวงศ์วาน 47 แขวง 42 (ชั้นเขต 2/40)

แขวงทุ่งสองห้อง เขตหลักสี่ กรุงเทพมหานคร 10210

ปริมาณมูลฝอย ทิ้งไป 8,000.00 ลิตร/วัน

มีค่าธรรมเนียมจัดการมูลฝอยประจำเดือน รายครั้ง

เป็นจำนวนเงิน 1,200 บาท

รายละเอียดดังนี้

ประวัติการชำระค่าธรรมเนียม ปีงบประมาณ 2568

| ลำดับ | รายการ | จำนวนเงิน (บาท) |
|-------------------|--------------------|-----------------|
| 1 | ค่าเก็บและขนมูลฝอย | 1,200 |
| 2 | ค่ากำจัดมูลฝอย | 0 |
| 3 | | |
| รวมทั้งสิ้น (บาท) | | 1,200 |

| เดือน | บาท | เดือน | บาท |
|-------|-----|-------|-----|
| ค.ค. | - | เม.ย. | - |
| พ.ย. | - | พ.ค. | - |
| ธ.ค. | - | มิ.ย. | - |
| ม.ก. | - | ก.ค. | - |
| ก.พ. | - | ธ.ค. | - |
| มี.ก. | - | ก.ย. | - |

จำนวนเงินทั้งสิ้น หนึ่งพันสองร้อยบาทถ้วน

ช่องทางชำระเงิน (Payment) เงินสด

นายสมพงษ์ ลาจันทร์

ผู้รับเงิน

พิมพ์เมื่อ 20 มิถุนายน 2568 เวลา 14:36 น.

ใบเสร็จรับเงินนี้จะสมบูรณ์เมื่อกรุงเทพมหานครเรียกเก็บเงินได้ครบถ้วนแล้ว

กรุณาเก็บใบเสร็จไว้เพื่อเป็นหลักฐานการชำระเงินของท่าน

**6.6 เอกสารการตรวจสอบป้ายแสดงตำแหน่ง
จุดจอดรถจักรยานยนต์ และลูกศรแสดงทิศทาง**

เอกสารการตรวจสอบป้าย อาคาร ซี.พี.ทาวเวอร์ นอร์ทปาร์ค

ประจำเดือน กรกฎาคม

วัน/เดือน/ปี 15/07/2562

| ลำดับ | รายละเอียด | สถานที่ | เกณฑ์การตรวจสอบ | | หมายเหตุ | ผู้ตรวจ |
|-------|---|---------|-----------------|---------|----------|---------|
| | | | ปกติ | ไม่ปกติ | | |
| 1 | ป้ายจุดรวมพล | ชั้น 1 | ✓ | | | |
| 2 | ป้ายแสดงลูกศรที่จอดรถ (Parking) 1 | ชั้น 1 | ✓ | | | |
| 3 | ป้ายแสดงลูกศรที่จอดรถ (Parking) 2 | ชั้น 1 | ✓ | | | |
| 4 | ป้ายแสดงลูกศรที่จอดรถ (Parking) 3 | ชั้น 1 | ✓ | | | |
| 5 | ป้ายแสดงลูกศรทางออก (Exit) 1 | ชั้น 1 | ✓ | | | |
| 6 | ป้ายแสดงลูกศรทางออก (Exit) 2 | ชั้น 1 | ✓ | | | |
| 7 | ป้ายจำกัดความสูง | ชั้น 1 | ✓ | | | |
| 8 | ป้ายที่จอดรถสำหรับรถจักรยานยนต์ (Parking) 1 | ชั้น 1 | ✓ | | | |
| 9 | ป้ายที่จอดรถสำหรับรถจักรยานยนต์ (Parking) 2 | ชั้น 1 | ✓ | | | |
| 10 | ป้ายแสดงอัตราค่าบริการที่จอดรถยนต์ | ชั้น 1 | ✓ | | | |
| 11 | ป้ายห้ามติดเครื่องยนต์ (ชั้น 1) | ชั้น 1 | ✓ | | | |
| 12 | ป้ายห้ามติดเครื่องยนต์ (ชั้น 2) | ชั้น 2 | ✓ | | | |
| 13 | ป้ายห้ามติดเครื่องยนต์ (ชั้น 3) | ชั้น 3 | ✓ | | | |
| 14 | ป้ายห้ามติดเครื่องยนต์ (ชั้น 4) | ชั้น 4 | ✓ | | | |

รับรองโดย

วันที่

(ฝ่ายบริหารอาคาร ซี.พี.ทาวเวอร์ นอร์ทปาร์ค)

**** ข้อปฏิบัติ **** ตรวจสอบสภาพป้าย และสัญลักษณ์ ทุกเดือน และส่งชื่อกำกับตัวบรรจุ



CP TOWER
NORTH PARK

เอกสารการตรวจสอบป้าย อาคาร ซี.พี.ทาวเวอร์ นอร์ทปาร์ค

ประจำเดือน พฤษภาคม

วัน/เดือน/ปี 25/108/2562

| ลำดับ | รายละเอียด | สถานที่ | เกณฑ์การตรวจสอบ | | หมายเหตุ | ผู้ตรวจ |
|-------|---|---------|-----------------|---------|----------|---------|
| | | | ปกติ | ไม่ปกติ | | |
| 1 | ป้ายจตุรรมพล | ชั้น 1 | ✓ | | | ✓ |
| 2 | ป้ายแสดงลูกศรที่จอดรถ (Parking) 1 | ชั้น 1 | ✓ | | | ✓ |
| 3 | ป้ายแสดงลูกศรที่จอดรถ (Parking) 2 | ชั้น 1 | ✓ | | | ✓ |
| 4 | ป้ายแสดงลูกศรที่จอดรถ (Parking) 3 | ชั้น 1 | ✓ | | | ✓ |
| 5 | ป้ายแสดงลูกศรทางออก (Exit) 1 | ชั้น 1 | ✓ | | | ✓ |
| 6 | ป้ายแสดงลูกศรทางออก (Exit) 2 | ชั้น 1 | ✓ | | | ✓ |
| 7 | ป้ายจำกัดความสูง | ชั้น 1 | ✓ | | | ✓ |
| 8 | ป้ายที่จอดรถสำหรับรถจักรยานยนต์ (Parking) 1 | ชั้น 1 | ✓ | | | ✓ |
| 9 | ป้ายที่จอดรถสำหรับรถจักรยานยนต์ (Parking) 2 | ชั้น 1 | ✓ | | | ✓ |
| 10 | ป้ายแสดงอัตราค่าบริการที่จอดรถยนต์ | ชั้น 1 | ✓ | | | ✓ |
| 11 | ป้ายห้ามติดเครื่องยนต์ (ชั้น 1) | ชั้น 1 | ✓ | | | ✓ |
| 12 | ป้ายห้ามติดเครื่องยนต์ (ชั้น 2) | ชั้น 2 | ✓ | | | ✓ |
| 13 | ป้ายห้ามติดเครื่องยนต์ (ชั้น 3) | ชั้น 3 | ✓ | | | ✓ |
| 14 | ป้ายห้ามติดเครื่องยนต์ (ชั้น 4) | ชั้น 4 | ✓ | | | ✓ |

รับรองโดย

วันที่

(ฝ่ายบริหารอาคาร ซี.พี.ทาวเวอร์ นอร์ทปาร์ค)

**** ข้อปฏิบัติ **** ตรวจสอบสภาพป้าย และสัญลักษณ์ ทุกเดือน และลงชื่อกำกับตัวบรรจง



CP TOWER
NORTH PARK

เอกสารการตรวจสอบป้าย อาคาร ซี.พี.ทาวเวอร์ นอร์ทปาร์ค

ประจำเดือน กันยายน

วัน/เดือน/ปี ๑๕/๐๙/๒๕๖๘

| ลำดับ | รายละเอียด | สถานที่ | เกณฑ์การตรวจสอบ | | หมายเหตุ | ผู้ตรวจ |
|-------|---|---------|-----------------|---------|----------|---------|
| | | | ปกติ | ไม่ปกติ | | |
| 1 | ป้ายจุดรวมพล | ชั้น 1 | ✓ | | | ๑ |
| 2 | ป้ายแสดงลูกศรที่จอดรถ (Parking) 1 | ชั้น 1 | ✓ | | | ๒ |
| 3 | ป้ายแสดงลูกศรที่จอดรถ (Parking) 2 | ชั้น 1 | ✓ | | | ๓ |
| 4 | ป้ายแสดงลูกศรที่จอดรถ (Parking) 3 | ชั้น 1 | ✓ | | | ๔ |
| 5 | ป้ายแสดงลูกศรทางออก (Exit) 1 | ชั้น 1 | ✓ | | | ๕ |
| 6 | ป้ายแสดงลูกศรทางออก (Exit) 2 | ชั้น 1 | ✓ | | | ๖ |
| 7 | ป้ายจำกัดความสูง | ชั้น 1 | ✓ | | | |
| 8 | ป้ายที่จอดรถสำหรับรถจักรยานยนต์ (Parking) 1 | ชั้น 1 | ✓ | | | |
| 9 | ป้ายที่จอดรถสำหรับรถจักรยานยนต์ (Parking) 2 | ชั้น 1 | ✓ | | | |
| 10 | ป้ายแสดงอัตราค่าบริการที่จอดรถยนต์ | ชั้น 1 | ✓ | | | |
| 11 | ป้ายห้ามติดเครื่องยนต์ (ชั้น 1) | ชั้น 1 | ✓ | | | |
| 12 | ป้ายห้ามติดเครื่องยนต์ (ชั้น 2) | ชั้น 2 | ✓ | | | |
| 13 | ป้ายห้ามติดเครื่องยนต์ (ชั้น 3) | ชั้น 3 | ✓ | | | |
| 14 | ป้ายห้ามติดเครื่องยนต์ (ชั้น 4) | ชั้น 4 | ✓ | | | ๗ |

รับรองโดย

วันที่

(ฝ่ายบริหารอาคาร ซี.พี.ทาวเวอร์ นอร์ทปาร์ค)

**** ข้อปฏิบัติ **** ตรวจสอบสภาพป้าย และสัญลักษณ์ ทุกเดือน และลงชื่อกำกับตัวบรรจง



CP TOWER
NORTH PARK

เอกสารการตรวจสอบป้าย อาคาร ซี.พี.ทาวเวอร์ นอร์ทปาร์ค

ประจำเดือน ธันวาคม

วัน/เดือน/ปี 25/12/2558

| ลำดับ | รายละเอียด | สถานที่ | เกณฑ์การตรวจสอบ | | หมายเหตุ | ผู้ตรวจ |
|-------|---|---------|-----------------|---------|----------|---------|
| | | | ปกติ | ไม่ปกติ | | |
| 1 | ป้ายจุดรวมพล | ชั้น 1 | ✓ | | | |
| 2 | ป้ายแสดงลูกศรที่จอดรถ (Parking) 1 | ชั้น 1 | ✓ | | | |
| 3 | ป้ายแสดงลูกศรที่จอดรถ (Parking) 2 | ชั้น 1 | ✓ | | | |
| 4 | ป้ายแสดงลูกศรที่จอดรถ (Parking) 3 | ชั้น 1 | ✓ | | | |
| 5 | ป้ายแสดงลูกศรทางออก (Exit) 1 | ชั้น 1 | ✓ | | | |
| 6 | ป้ายแสดงลูกศรทางออก (Exit) 2 | ชั้น 1 | ✓ | | | |
| 7 | ป้ายจำกัดความสูง | ชั้น 1 | ✓ | | | |
| 8 | ป้ายที่จอดรถสำหรับรถจักรยานยนต์ (Parking) 1 | ชั้น 1 | ✓ | | | |
| 9 | ป้ายที่จอดรถสำหรับรถจักรยานยนต์ (Parking) 2 | ชั้น 1 | ✓ | | | |
| 10 | ป้ายแสดงอัตราค่าบริการที่จอดรถยนต์ | ชั้น 1 | ✓ | | | |
| 11 | ป้ายห้ามติดเครื่องยนต์ (ชั้น 1) | ชั้น 1 | ✓ | | | |
| 12 | ป้ายห้ามติดเครื่องยนต์ (ชั้น 2) | ชั้น 2 | ✓ | | | |
| 13 | ป้ายห้ามติดเครื่องยนต์ (ชั้น 3) | ชั้น 3 | ✓ | | | |
| 14 | ป้ายห้ามติดเครื่องยนต์ (ชั้น 4) | ชั้น 4 | ✓ | | | |

รับรองโดย

วันที่

(ฝ่ายบริหารอาคาร ซี.พี.ทาวเวอร์ นอร์ทปาร์ค)

**** ข้อปฏิบัติ **** ตรวจสอบสภาพป้าย และสัญลักษณ์ ทุกเดือน และลงชื่อกำกับตัวบรรจุ



CP TOWER
NORTH PARK

เอกสารการตรวจสอบป้าย อาคาร ซี.พี.ทาวเวอร์ นอร์ทปาร์ค

ประจำเดือน พฤศจิกายน

วัน/เดือน/ปี 25/11/68

| ลำดับ | รายละเอียด | สถานที่ | เกณฑ์การตรวจสอบ | | หมายเหตุ | ผู้ตรวจ |
|-------|---|---------|-----------------|---------|----------|---------|
| | | | ปกติ | ไม่ปกติ | | |
| 1 | ป้ายจุดรวมพล | ชั้น 1 | ✓ | | | |
| 2 | ป้ายแสดงลูกศรที่จอดรถ (Parking) 1 | ชั้น 1 | ✓ | | | |
| 3 | ป้ายแสดงลูกศรที่จอดรถ (Parking) 2 | ชั้น 1 | ✓ | | | |
| 4 | ป้ายแสดงลูกศรที่จอดรถ (Parking) 3 | ชั้น 1 | ✓ | | | |
| 5 | ป้ายแสดงลูกศรทางออก (Exit) 1 | ชั้น 1 | ✓ | | | |
| 6 | ป้ายแสดงลูกศรทางออก (Exit) 2 | ชั้น 1 | ✓ | | | |
| 7 | ป้ายจำกัดความสูง | ชั้น 1 | ✓ | | | |
| 8 | ป้ายที่จอดรถสำหรับรถจักรยานยนต์ (Parking) 1 | ชั้น 1 | ✓ | | | |
| 9 | ป้ายที่จอดรถสำหรับรถจักรยานยนต์ (Parking) 2 | ชั้น 1 | ✓ | | | |
| 10 | ป้ายแสดงอัตราค่าบริการที่จอดรถยนต์ | ชั้น 1 | ✓ | | | |
| 11 | ป้ายห้ามติดเครื่องยนต์ (ชั้น 1) | ชั้น 1 | ✓ | | | |
| 12 | ป้ายห้ามติดเครื่องยนต์ (ชั้น 2) | ชั้น 2 | ✓ | | | |
| 13 | ป้ายห้ามติดเครื่องยนต์ (ชั้น 3) | ชั้น 3 | ✓ | | | |
| 14 | ป้ายห้ามติดเครื่องยนต์ (ชั้น 4) | ชั้น 4 | ✓ | | | |

รับรองโดย

วันที่

25/11/68

(ฝ่ายบริหารอาคาร ซี.พี.ทาวเวอร์ นอร์ทปาร์ค)

**** ข้อปฏิบัติ **** ตรวจสอบสภาพป้าย และสัญลักษณ์ ทุกเดือน และลงชื่อกำกับตัวบรรจง



CP TOWER
NORTH PARK

เอกสารการตรวจสอบป้าย อาคาร ซี.พี.ทาวเวอร์ นอร์ทปาร์ค

ประจำเดือน ธันวาคม

วัน/เดือน/ปี 25/12/68

| ลำดับ | รายละเอียด | สถานที่ | เกณฑ์การตรวจสอบ | | หมายเหตุ | ผู้ตรวจ |
|-------|---|---------|-----------------|---------|----------|---------|
| | | | ปกติ | ไม่ปกติ | | |
| 1 | ป้ายจุดรวมพล | ชั้น 1 | ✓ | | | |
| 2 | ป้ายแสดงลูกศรที่จอดรถ (Parking) 1 | ชั้น 1 | ✓ | | | |
| 3 | ป้ายแสดงลูกศรที่จอดรถ (Parking) 2 | ชั้น 1 | ✓ | | | |
| 4 | ป้ายแสดงลูกศรที่จอดรถ (Parking) 3 | ชั้น 1 | ✓ | | | |
| 5 | ป้ายแสดงลูกศรทางออก (Exit) 1 | ชั้น 1 | ✓ | | | |
| 6 | ป้ายแสดงลูกศรทางออก (Exit) 2 | ชั้น 1 | ✓ | | | |
| 7 | ป้ายจำกัดความสูง | ชั้น 1 | ✓ | | | |
| 8 | ป้ายที่จอดรถสำหรับรถจักรยานยนต์ (Parking) 1 | ชั้น 1 | ✓ | | | |
| 9 | ป้ายที่จอดรถสำหรับรถจักรยานยนต์ (Parking) 2 | ชั้น 1 | ✓ | | | |
| 10 | ป้ายแสดงอัตราค่าบริการที่จอดรถยนต์ | ชั้น 1 | ✓ | | | |
| 11 | ป้ายห้ามติดเครื่องยนต์ (ชั้น 1) | ชั้น 1 | ✓ | | | |
| 12 | ป้ายห้ามติดเครื่องยนต์ (ชั้น 2) | ชั้น 2 | ✓ | | | |
| 13 | ป้ายห้ามติดเครื่องยนต์ (ชั้น 3) | ชั้น 3 | ✓ | | | |
| 14 | ป้ายห้ามติดเครื่องยนต์ (ชั้น 4) | ชั้น 4 | ✓ | | | |

รับรองโดย

วันที่

(ฝ่ายบริหารอาคาร ซี.พี.ทาวเวอร์ นอร์ทปาร์ค)

**** ข้อปฏิบัติ **** ตรวจสอบสภาพป้าย และสัญลักษณ์ ทุกเดือน และลงชื่อกำกับตัวบรรจุ

6.7 เอกสารคู่มือสำหรับผู้เช่าและผู้ให้บริการ

คู่มือสำหรับผู้เช่า

อาคาร ซี.พี.ทาวเวอร์ นอร์ทปาร์ค



ฝ่ายบริหารอาคาร
บริษัท ซี.พี.แลนด์ จำกัด (มหาชน)
สถานะข้อมูล 6 มิถุนายน 2566

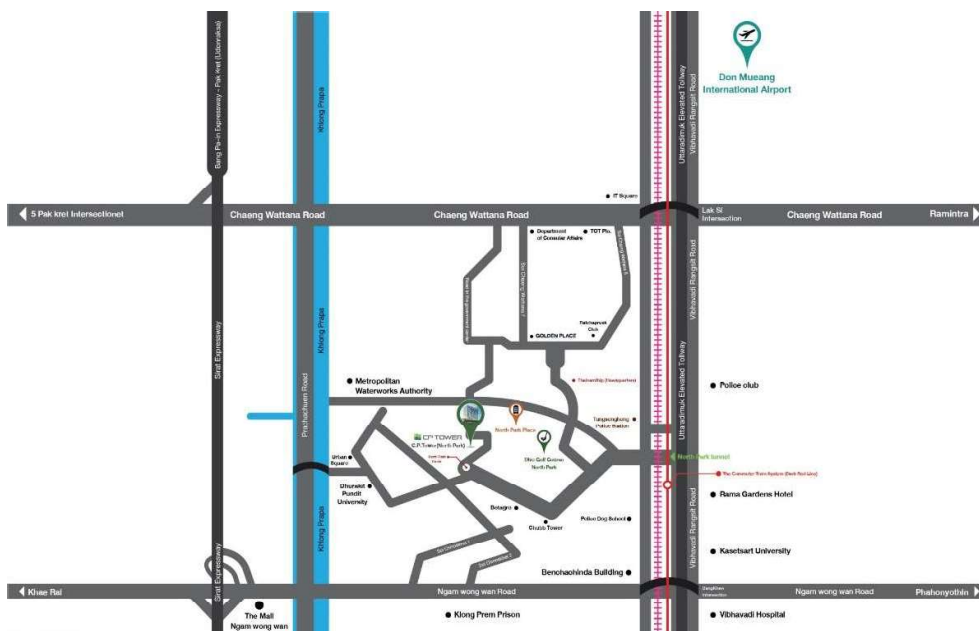
สารบัญ

| | หน้า |
|---|---------|
| ลักษณะแปลนอาคารแต่ละชั้น | 1 - 6 |
| ระบบสาธารณูปโภคและสิ่งอำนวยความสะดวกในอาคาร | 6 - 7 |
| เงื่อนไขการเช่าพื้นที่อาคาร ซี.พี. ทาวเวอร์ นอร์ทปาร์ค | 8 |
| ระเบียบการเช่าจอดรถและตกแต่งพื้นที่ อาคาร ซี.พี. ทาวเวอร์ นอร์ทปาร์ค | |
| การเข้าตกแต่งและจอดรถในพื้นที่ | 9 - 11 |
| การออกแบบและแผนงาน | 11 |
| ข้อควรสังเกตในการออกแบบ | 12 - 13 |
| ข้อห้าม , ข้อควรระวังป้องกัน และวิธีปฏิบัติ | 13 - 15 |
| ระเบียบการเข้าทำงานของผู้รับเหมา | 16 - 17 |
| การคืนเงินประกันตกแต่ง | 17 - 18 |
| รายละเอียดการขอโทรศัพท์สายตรง | 18 - 19 |
| ข้อปฏิบัติและขั้นตอนการขออนุมัติการลากสายสัญญาณต่างๆ | 19 - 20 |
| ระเบียบการให้บริการที่จอดรถ อาคาร ซี.พี. ทาวเวอร์ นอร์ทปาร์ค | 20 - 23 |
| หากมีปัญหาประการใดโปรดติดต่อ และลงนามรับทราบระเบียบฯร่วมกัน | |

คำนำ

คู่มือบริหารสำนักงาน อาคาร ซี.พี. ทาวเวอร์ นอร์ทปาร์ค เล่มนี้ ผู้จัดทำมีความประสงค์จะจัดทำขึ้นเพื่อใช้เป็นมาตรฐานในการ บริหารสำนักงานนอร์ทปาร์ค โดยใช้บริหารจัดการระบบสาธารณูปโภคและใช้เป็นแนวทางปฏิบัติให้กับผู้ที่ต้องปฏิบัติงานในสำนักงานนอร์ทปาร์ค รวมไปถึงเป็นแนวทางในการกำหนดระเบียบระบบในการบริหารงานเช่าในอาคารให้เป็นมาตรฐาน และสร้างความพึงพอใจให้กับผู้ใช้อาคาร ตลอดจนผู้ที่ต้องปฏิบัติงานในอาคารนี้ได้ใช้เป็นแนวทางและข้อมูลในการปฏิบัติงานให้เกิดประสิทธิผลสูงสุด

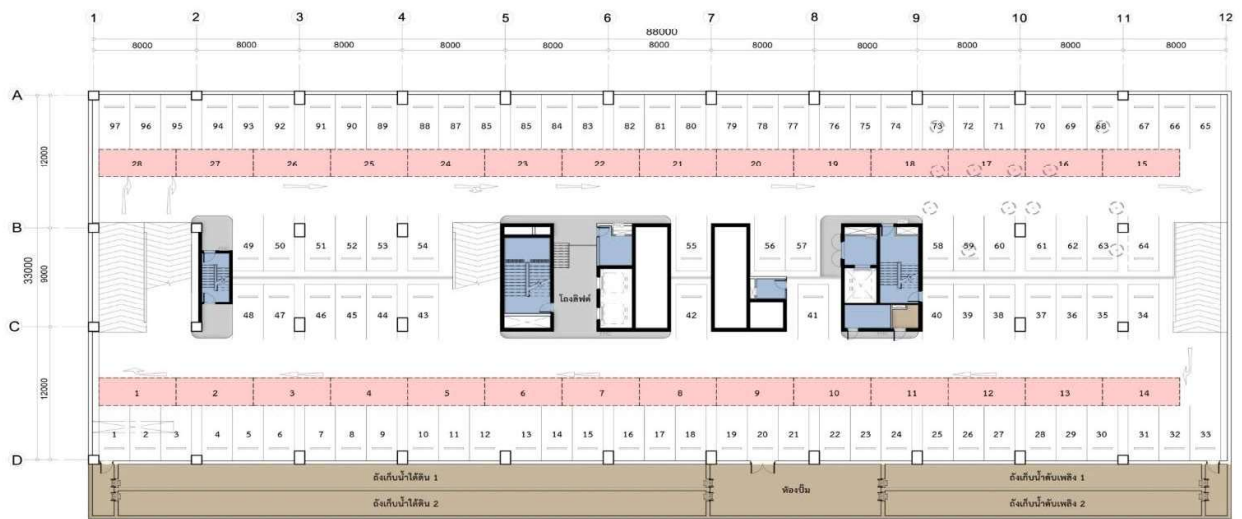
ลักษณะอาคารสำนักงาน ซี.พี.ทาวเวอร์ นอร์ทปาร์ค



ลักษณะอาคาร : อาคารสำนักงาน 19 ชั้น ประกอบด้วย

- ชั้นใต้ดิน, ชั้น 1, M, 2-4 ส่วนลานจอดรถ
- จอดรถยนต์ได้ 564 คัน จอดรถจักรยานยนต์ได้ 30 คัน
- ชั้น 1 ร้านค้าปลีก
- ชั้น 5 ศูนย์อาหาร, ส่วนสำนักงาน และสวนสาธารณะ
- ชั้น 6-16 ส่วนสำนักงาน พื้นที่เช่า 1,670 ตารางเมตร/ชั้น
- ชั้น 17-18 ส่วนสำนักงาน พื้นที่เช่า 400 -1,670 ตารางเมตร
- ชั้น 19 ส่วนสำนักงาน และสวนสาธารณะ
- ระดับพื้นถึงฝ้าเพดาน (Floor to Ceiling) 2.80 เมตร
- ระดับพื้นถึงท้องพื้น (Floor to Floor) 3.30 เมตร

ลักษณะ แปลนอาคาร แต่ละชั้น

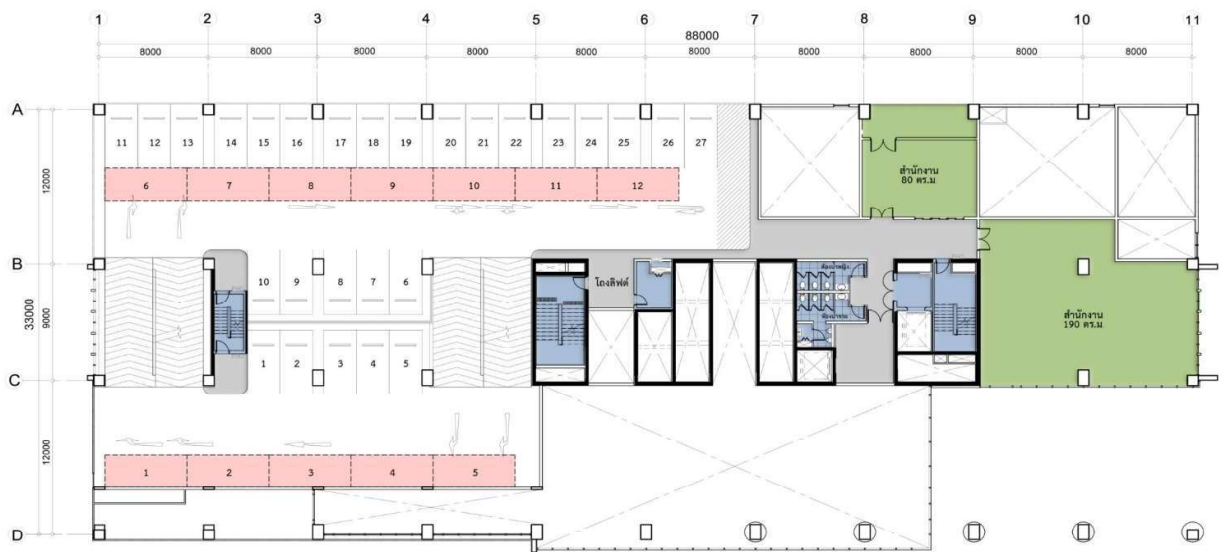


BASEMENT PLAN



1ST FLOOR PLAN

ลักษณะ แปลนอาคาร แต่ละชั้น

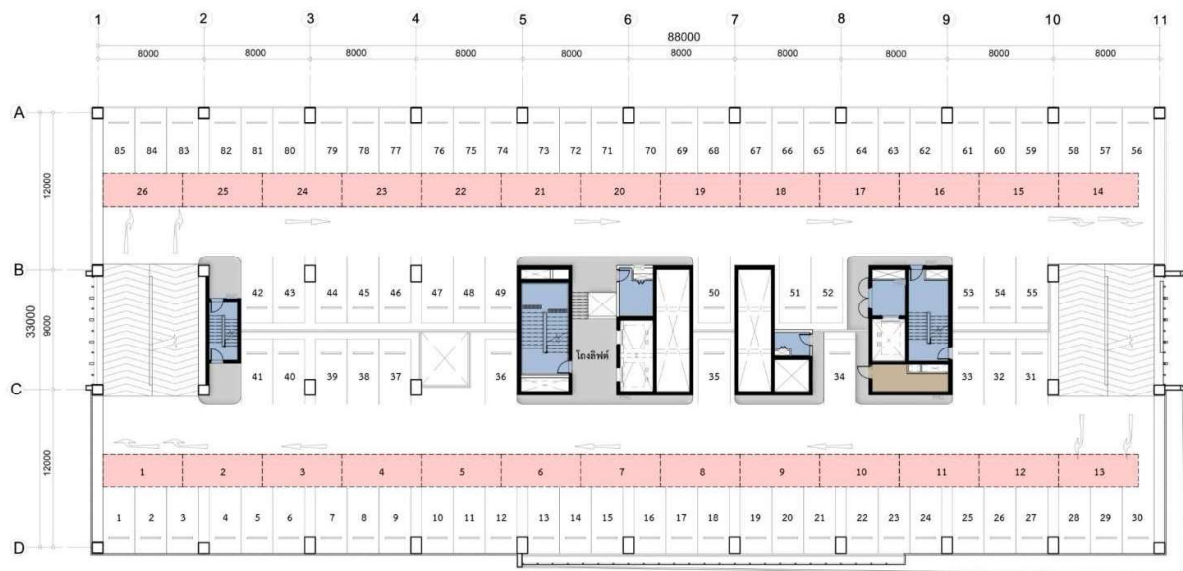


M FLOOR PLAN

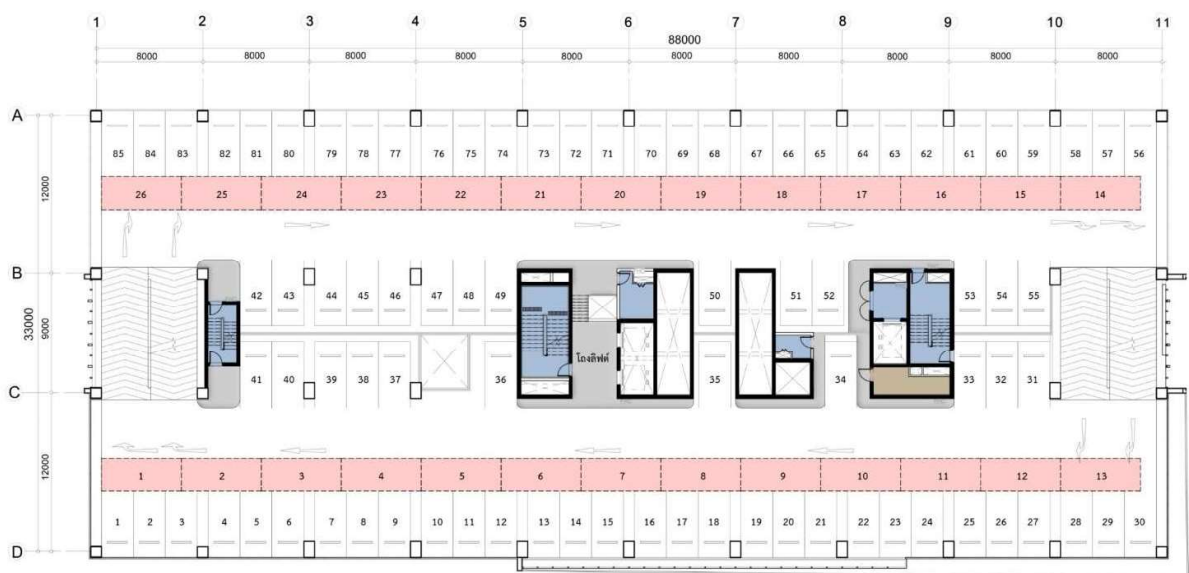


2ND FLOOR PLAN

ลักษณะ แปลนอาคาร แต่ละชั้น

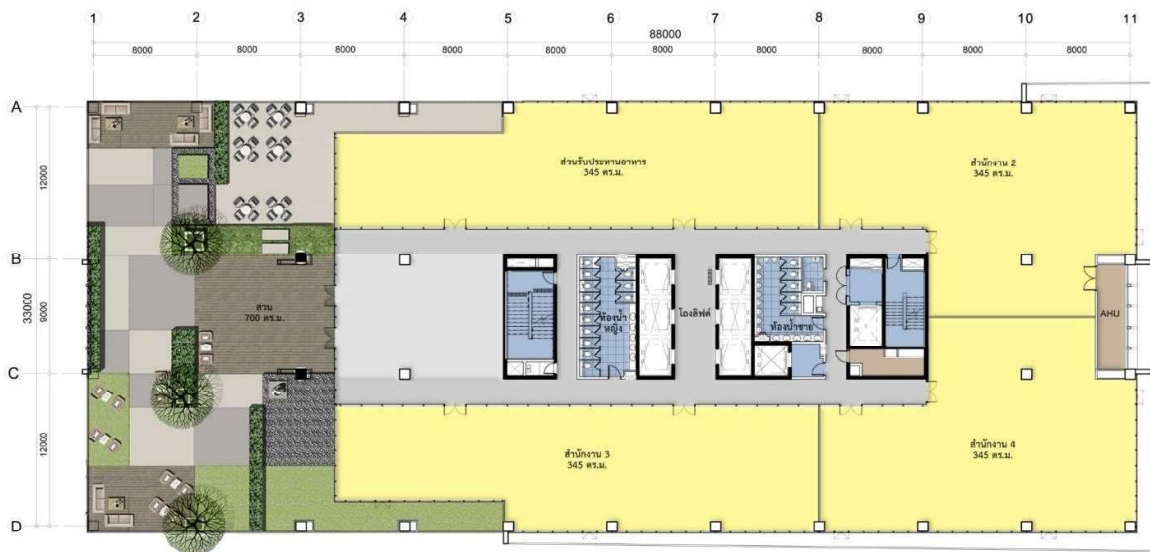


RD
3 FLOOR PLAN

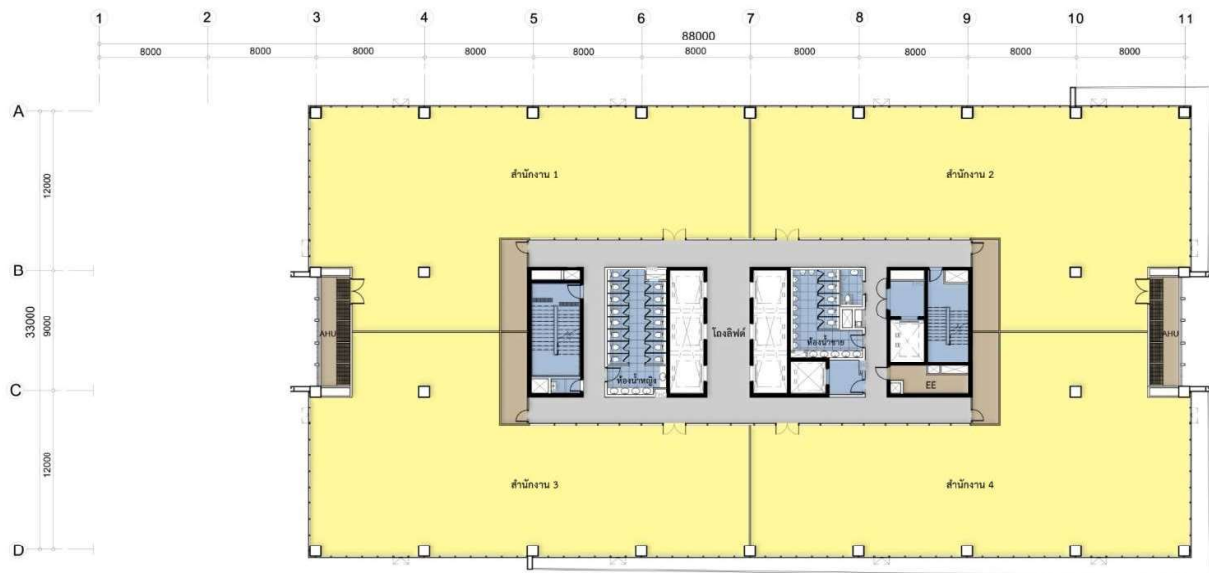


TH
4 FLOOR PLAN

ลักษณะ แปลนอาคาร แต่ละชั้น

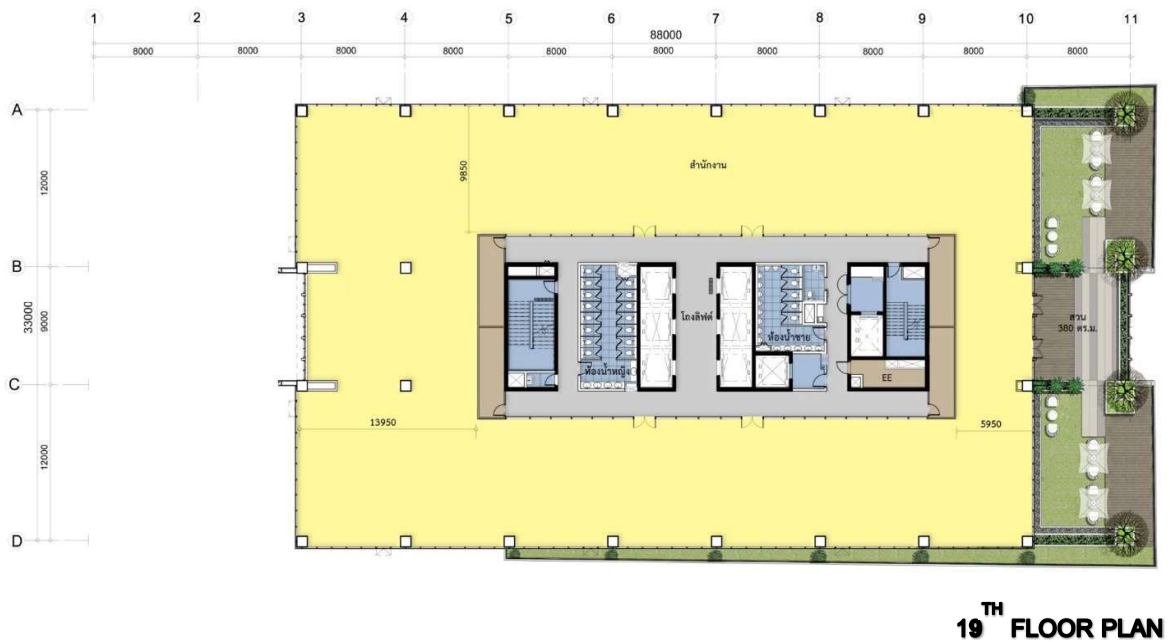


5TH FLOOR PLAN



6TH - 18TH FLOOR PLAN

ลักษณะ แปลนอาคาร แต่ละชั้น



ระบบสาธารณูปโภคและสิ่งอำนวยความสะดวกในอาคาร

- ระบบไฟฟ้า :** หม้อแปลงไฟฟ้า ที่จ่ายไฟฟ้าในอาคารมี 2 ลูก เป็นชนิดแห้ง (Dry Type) ขนาด 2,500 เควีเอ รับไฟฟ้าแรงสูงจากการไฟฟ้านครหลวงเขตนนทบุรี และจ่ายไฟฟ้าแรงต่ำเป็นระบบไฟฟ้า 3 เฟส 5 สาย ประกอบด้วยเส้นที่มีไฟ 3 เส้น L(Line) สายนิวทรัล 1 เส้น N(Neutral) สายดิน 1 เส้น G(GROUND) สามารถต่อใช้งานเป็นระบบไฟฟ้า 1 เฟสได้โดยต่อจากเฟสใดเฟสหนึ่งและสายนิวทรัลอีกหนึ่งเส้น แรงดันไฟฟ้าระหว่างสายเฟสเส้นใดเส้นหนึ่งกับสายนิวทรัลมีค่า 220 โวลต์ และแรงดันไฟฟ้าระหว่างสายเฟสกับสายเฟสมีค่า 380 โวลต์ ส่งไปยังเบรกเกอร์เมนไฟต่างๆ ภายในอาคาร
- ระบบไฟฟ้าสำรอง :** อาคารมีเครื่องกำเนิดไฟฟ้าสำรอง(Generator) ขนาด 690 เควีเอ 1 ชุด สำหรับจ่ายไฟฟ้าแสงสว่างบริเวณ พื้นที่ส่วนกลาง โถงทางเดิน, บันได, Fire Man Lift ในกรณีไฟฟ้าดับ
- ระบบปรับอากาศ :** ระบบปรับอากาศในอาคารเป็นระบบปรับอากาศแบบระบบ VRF (Variable Refrigerant Flow) เปลี่ยนแปลงปริมาณสารทำความเย็นตามภาระโหลดของการทำความเย็นและจำนวนตัวเครื่องภายในอาคารสามารถควบคุมอุณหภูมิได้อย่างแม่นยำ แบ่งเป็น
 - 3.1 Duct Type 31000 BTU จำนวน 20 ชุด
 - 3.2 Classette Type 24500 BTU จำนวน 24 ชุด
 - 3.3 AHU 77300 BTU จำนวน 4 ชุด
 เพื่อส่งจ่ายความเย็นให้กับพื้นที่ปรับอากาศภายในสำนักงานและพื้นที่ส่วนกลาง

- 4 ระบบสุขาภิบาล :** อาคารมีถังเก็บน้ำสำหรับใช้ในอาคาร โดยน้ำประปาจะเต็มเข้าอาคารลงถังเก็บน้ำใต้ดิน ขนาด 301 ลูกบาศก์เมตร จำนวน 2 ถัง และใช้เครื่องสูบน้ำขนาด 35 ลูกบาศก์เมตร/ชั่วโมง จำนวน 2 ตัว สูบน้ำจากถังเก็บใต้ดินขึ้นไปเก็บบนถังเก็บน้ำชั้นดาดฟ้า ขนาด 23 ลูกบาศก์เมตร จำนวน 2 ถังและใช้บูสเตอร์ปั๊มขนาด 20 ลูกบาศก์เมตร/ชั่วโมง จำนวน 3 ตัว เพื่อจ่ายน้ำใช้ในอาคาร ส่วนน้ำเสียในอาคารจะผ่านการบำบัดน้ำในบ่อบำบัดน้ำเสียขนาด 300 ลูกบาศก์เมตร ก่อนปล่อยน้ำออกสู่สาธารณะ
- 5 ระบบป้องกันอัคคีภัย :** ระบบป้องกันอัคคีภัยในอาคาร ประกอบด้วยเครื่องสูบน้ำดับเพลิงแบบเครื่องยนต์ ดีเซล (Fire Engine Pump) ขนาด 1,750 รอบต่อนาที (RPM) จำนวน 1 เครื่อง และเครื่องสูบน้ำแบบมอเตอร์ไฟฟ้า (Electric Fire Pump) ขนาด 3,000 รอบต่อนาที (RPM) จำนวน 1 เครื่อง เพื่อจ่ายน้ำให้กับตู้ดับเพลิง (Fire Hose Cabinet) ในทุกชั้นของอาคาร และในชั้นต่างๆจะมีอุปกรณ์ตรวจจับควัน และความร้อนเพื่อส่งสัญญาณไปยังตู้ควบคุมระบบแจ้งเหตุเพลิงไหม้ที่ติดตั้งอยู่ในห้องควบคุม ในกรณีเกิดเหตุการณ์ฉุกเฉินทุกชั้น จะมีไฟส่องสว่างฉุกเฉินชนิดแบตเตอรี่ติดตั้งเพื่อส่องสว่าง
- 6 ระบบขนส่งในอาคาร :** ลิฟต์ขนส่งในอาคารประกอบด้วยลิฟต์ ทั้งหมด 10 ชุด โดยแบ่งการใช้งานออกเป็น
- | | | |
|--|-------|-------------------------------|
| 6.1 ลิฟต์ ลานจอดรถ | 2 ตัว | จอดชั้น B1 – 4 |
| 6.2 ลิฟต์ โดยสาร | 6 ตัว | จอดชั้น 1,5-12,12A,14-19 |
| 6.3 ลิฟต์ โดยสาร VIP | 1 ตัว | จอดชั้น 1,5-12,12A,14-19 |
| 6.4 ลิฟต์ ดับเพลิง (Fireman Lift) หรือ ลิฟต์ขนส่งของ | 1 ตัว | จอดชั้น B1,M,1,2-12,12A,14-19 |
- 7. ระบบโทรศัพท์ :** ในอาคารมีระบบโทรศัพท์ทั้งแบบสายตรงจากผู้ให้บริการ (องค์การโทรศัพท์หรือทรู) และตู้สาขาโทรศัพท์สำหรับสายภายใน จำนวน 800 คู่สาย (รองรับระบบอินเทอร์เน็ต ADSL สายโทรศัพท์, ผ่านสายเคเบิล, ไร้สาย และ Fiber Optic
- 8. ระบบแก๊สหุงต้ม** มีความจุ 48 กิโลกรัม จำนวน 10 ถัง ติดตั้งบริเวณสถานีภายนอกอาคารเพื่อจ่ายให้สำหรับร้านค้าโดยผ่านท่อส่งจ่ายไปยังพื้นที่ต่างๆ
- 9. ระบบการแลกเปลี่ยนเข้า-ออก อาคาร** ณ บริเวณเคาน์เตอร์ประชาสัมพันธ์ ชั้น 1 สำหรับผู้มาติดต่อ
- 10. ระบบการเข้าออกอาคารสำหรับพนักงาน** ให้ใช้บัตรสำหรับพนักงาน ติดต่อทำบัตรที่ฝ่ายบริหารอาคาร ราคาใบละ 300 บาท (รวมภาษีมูลค่าเพิ่มแล้ว) โดยมีเอกสารยืนยันจากต้นสังกัด
- กรณีบัตรเข้าออกอาคารสำหรับพนักงาน ขาดสูญหาย ชำระค่าปรับจำนวน 500 บาท (รวมภาษีมูลค่าเพิ่มแล้ว)
- 11. ระบบแสตมป์บัตรจอดรถสำหรับผู้มาติดต่อ** ให้แสตมป์บัตรผ่านที่เครื่อง E-stamp โดยผู้เข้าสามารถติดต่อซื้อเครื่อง E-stamp ได้ที่ฝ่ายบริหารอาคาร

เงื่อนไขการเช่าพื้นที่อาคาร ซี.พี. ทาวเวอร์ นอร์ทปาร์ค

1. **เงินค่าประกันสัญญาเช่าและสัญญาบริการ** : ชำระค่าเช่า-ค่าบริการล่วงหน้า 1 เดือน และชำระค่าประกัน 3 เดือน พร้อมทั้งชำระภาษีมูลค่าเพิ่มจากค่าประกันสัญญาบริการ
2. **โทรศัพท์สายตรง** : ผู้เช่าขอเลขหมายได้โดยตรงกับทางผู้ให้บริการ สำหรับค่าใช้จ่ายผู้เช่าชำระตามบิล โดยตรงกับทางผู้ให้บริการ
3. **ค่ากระแสไฟฟ้า** : ชำระกับทางบริษัท ที่อัตรา 7.08 บาท ต่อหน่วย (รวมภาษีมูลค่าเพิ่มแล้ว) อัตราค่ากระแสไฟฟ้าอาจมีการปรับขึ้น และลดลงตามการปรับของการไฟฟ้านครหลวง
4. **ค่าน้ำประปา** : ชำระกับทางบริษัท ที่อัตรา 21.40 บาท ต่อหน่วย (รวมภาษีมูลค่าเพิ่มแล้ว) อัตราน้ำประปาอาจมีการปรับขึ้น และลดลงตามการปรับของการประปานครหลวง
5. **ค่าก๊าซหุงต้ม** : ชำระกับทางบริษัท ที่อัตรา 171.2 บาท ต่อหน่วย (รวมภาษีมูลค่าเพิ่มแล้ว) ราคาอาจปรับตามภาวะค่าเชื้อเพลิง
6. **การตกแต่งภายใน** : ดำเนินการโดยผู้เช่าภายใต้ความเห็นชอบของอาคาร ทั้งนี้ค่าใช้จ่ายต่างๆ เป็นความรับผิดชอบของผู้เช่า กำหนดระยะเวลาในการตกแต่งพื้นที่เช่าเป็นระยะเวลา 30 วัน โดยไม่คิดค่าใช้จ่าย
7. **บริการส่วนกลาง**
การดูแลรักษาความสะอาด ทางอาคารจัดเจ้าหน้าที่ดูแลพื้นที่ส่วนกลาง ที่รับผิดชอบ และมีห้องทิ้งขยะไว้บริการที่ ด้านหลังอาคาร ชั้น 1 ตามกำหนดเวลา 16:00 – 17:00 น.
หมายเหตุ : 1. ยกเว้นขยะที่เป็นเศษวัสดุจากการก่อสร้าง หรือวัสดุอันตรายประเภทแยกทิ้ง ผู้เช่าจัดหาที่ทิ้งภายนอกเอง
2. ขยะที่จะทิ้งแยกประเภท และรวมใส่ถุงดำมัดชิด ก่อนทิ้งห้องขยะรวม
3. อัตราค่าบริการ สาธารณูปโภค รวมภาษีมูลค่าเพิ่มแล้ว

ระเบียบการเช่ารื้อถอนและตกแต่งพื้นที่ อาคาร ซี.พี.ทาวเวอร์ (นอร์ท ปาร์ค)



เพื่อให้เป็นมาตรฐานที่จะใช้ในการทำการก่อสร้างตกแต่งและรื้อถอนพื้นที่ภายในอาคาร ซี.พี. ทาวเวอร์ นอร์ทปาร์ค โดยผู้เช่าและผู้รับจ้างดำเนินการดังกล่าวจะต้องปฏิบัติตามกฎเกณฑ์และระเบียบแนวทางอย่างเคร่งครัดตามขั้นตอน ดังต่อไปนี้

1. การเข้าตกแต่งและรื้อถอนพื้นที่

- 1.1 ผู้เช่ายื่นความประสงค์เพื่อรื้อถอนและตกแต่งพื้นที่โดยส่งรายชื่อผู้รับจ้างที่จะเข้ามาปฏิบัติงาน และชื่อวิศวกรหรือโฟร์แมนผู้รับผิดชอบงานตกแต่ง ที่แผนกบริการลูกค้า
- 1.2 ก่อนตกแต่งผู้เช่าจะต้องส่งแบบตกแต่ง (ขนาด A3) และแผนงานทุกระบบ จำนวน 1 ชุดตามรายละเอียดในข้อกำหนดการออกแบบและแผนงานที่แผนกบริการลูกค้า และหลังจากตกแต่งแล้วเสร็จต้องส่งแบบทุกระบบที่สมบูรณ์ตามการตกแต่งจริง ให้อาคาร 1 ชุด ซึ่งอาจเป็นอิเล็กทรอนิกส์ไฟล์หรือเป็นแบบพิมพ์เขียว
- 1.3 ก่อนการรื้อถอนและตกแต่ง ผู้รับจ้างจะต้องวางเงินประกันความเสียหาย โดยชำระเงินเข้าบัญชีบริษัท ซี.พี.แลนด์ จำกัด (มหาชน) ธนาคารกรุงศรีอยุธยา (Br.No.253) (Comp Code:73891) ชำระผ่าน Bill Payment และนำไปฝากเงินมาติดต่อกับแผนกบริการลูกค้า ดังรายละเอียดต่อไปนี้
 - 1.3.1 เงินประกันค่าความเสียหายการตกแต่ง/รื้อถอน
 - ☐ ตกแต่งใหม่ และลากสาย จำนวนเงิน 30,000 บาท (รวมภาษีมูลค่าเพิ่มแล้ว)
 - ☐ รื้อถอน (ชำระเงินตามขนาดพื้นที่เช่า)
 - ขนาดพื้นที่เช่า 1 - 50 ตร.ม. จำนวนเงิน 10,000 บาท (รวมภาษีมูลค่าเพิ่มแล้ว)
 - ขนาดพื้นที่เช่า 51 - 100 ตร.ม. จำนวนเงิน 20,000 บาท (รวมภาษีมูลค่าเพิ่มแล้ว)
 - ขนาดพื้นที่เช่า 101 ตร.ม. ขึ้นไป จำนวนเงิน 30,000 บาท (รวมภาษีมูลค่าเพิ่มแล้ว)

1.3.2 การเข้าติดตั้ง และรื้อถอน สื่อโฆษณา

- ☐ ผู้เช่าจะต้องส่งแบบสื่อต่างๆและแผนงานทุกประเภทที่แผนกบริการลูกค้า
- ☐ ก่อนติดตั้งและรื้อถอนสื่อ ผู้รับจ้างของผู้เช่าจะต้องวางเงินประกันความเสียหายการติดตั้ง/รื้อถอนสื่อ มีรายละเอียดดังนี้
 - สื่อที่ใช้รถเครน/นั่งร้าน หรือห้อยตัว มีความเสี่ยง จำนวนเงิน 30,000 บาท
 - สื่อที่ไม่ใช้รถเครน/นั่งร้าน หรือห้อยตัว ที่ไม่มีความเสี่ยง จำนวนเงิน 10,000 บาท
 - สื่อประเภท Sticker, Bunting, (ธงทิว), Mock up จำนวนเงิน 5,000 บาท
 - รื้อถอนป้ายโฆษณาจำนวนเงิน 10,000 บาท

หมายเหตุ : จำนวนเงินประกันความเสียหายการติดตั้ง/รื้อถอนสื่อ (รวมภาษีมูลค่าเพิ่มแล้ว)

1.3.3 เงินค่าบริการสถานที่

- ☐ ระยะเวลาเข้าทำงาน 1 – 7 วัน ค่าบริการสถานที่ 250 บาท ต่อวัน
- ☐ ระยะเวลาเข้าทำงานเกิน 7 วัน แต่ไม่เกิน 15 วัน ค่าบริการสถานที่ เหนารวม 2,500 บาท
- ☐ ระยะเวลาเข้าทำงานเกิน 15 วัน แต่ไม่เกิน 30 วัน ค่าบริการสถานที่ เหนารวม 5,000 บาท
- ☐ ระยะเวลาเข้าทำงานเกิน 30 วันขึ้นไป แต่ไม่เกิน 45 วัน ค่าบริการสถานที่ เหนารวม 7,000 บาท

หมายเหตุ : จำนวนเงินค่าบริการสถานที่ (รวมภาษีมูลค่าเพิ่มแล้ว)

- ☐ ผู้เช่าต้องมีการจัดทำประกันภัยในช่วงงานระหว่างก่อสร้าง/รื้อถอน/ตกแต่ง โดยกรมธรรม์จะต้องให้ความคุ้มครองครอบคลุมถึงมูลค่างาน หรือทรัพย์สินของผู้เช่าเองและทรัพย์สินของผู้ให้เช่าและผู้เช่ารายอื่น และหรือบุคคลภายนอกอื่นใดที่อยู่ในอาคารหรืออยู่ภายนอกอาคารแต่ได้รับความเสียหาย เสียหายหรือผลกระทบหรือค่าเสียหายต่อเนื่องตามมูลค่าความเสียหายที่เกิดขึ้นจริงและไม่ต่ำกว่า 10 ล้านบาท
- ☐ ในกรณีที่กรมธรรม์ที่ผู้เช่าจัดหา/จัดทำ ไม่ให้ความคุ้มครองหรือตกอยู่ภายใต้ข้อยกเว้นหรือตกอยู่ภายใต้ส่วนรับผิดชอบส่วนแรกภายใต้เงื่อนไขของกรมธรรม์ ผู้เช่าจะต้องรับผิดชอบต่ออุบัติเหตุและ/หรือความเสียหายใดๆที่เกิดขึ้นต่อทรัพย์สินของผู้เช่าเองและทรัพย์สินของผู้ให้เช่าและผู้เช่ารายอื่นๆ รวมความคุ้มครองความรับผิดชอบตามกฎหมายต่อการบาดเจ็บ เสียชีวิตของผู้ให้เช่ารวมถึงพนักงานของผู้ให้เช่าและผู้เช่ารายอื่นๆและหรือบุคคลภายนอกอื่นใดที่อยู่ในอาคารหรืออยู่ภายนอกอาคารแต่ได้รับความเสียหายเสียหายหรือผลกระทบหรือความเสียหายต่อเนื่องตามมูลค่าความเสียหายที่เกิดขึ้นจริง
- ☐ ผู้รับจ้างของผู้เช่า จะต้องแจ้งชื่อหัวหน้างาน,วัน และเวลาทำงานที่แน่นอน

- ☐ การอนุมัติเข้าทำงานในพื้นที่ จะต้องผ่าน ข้อกำหนด (การออกแบบและแผนงาน , ข้อห้ามระวัง ป้องกันและปฏิบัติ , การคืนเงินประกันการตกแต่ง) และจะได้รับอนุมัติภายใน 5 วันทำการ
- ☐ แผนกบริการลูกค้าจะเป็นผู้ดูแลตรวจสอบการรื้อถอนและการตกแต่ง
- ☐ การเข้าไปยังอาคาร เพื่อทำการตกแต่งหรือรื้อถอนทางผู้รับจ้างจะต้องแจ้งให้ทางอาคารทราบล่วงหน้าอย่างน้อย 3 วัน ทางอาคารจะให้ผู้รับจ้าง และคนงานเข้าไปยังสถานที่ทำงานทุกวัน ระหว่าง เวลา 19:00 – 04:00 น. หากดำเนินการนอกเหนือจากเวลาดังกล่าวจะต้องได้รับอนุญาต เป็นลายลักษณ์อักษรจากแผนกบริการอาคารเท่านั้นก่อนเข้าปฏิบัติงาน
- ☐ หากมีการซ่อมบำรุงพื้นที่หรือเครื่องจักรตามปกติ ในพื้นที่เช่า ผู้เช่าต้องแจ้งให้ทางอาคารรับทราบ ก่อนล่วงหน้าอย่างน้อย 1 วันทำการ

2. การออกแบบและแผนงาน

ผู้เช่าหรือผู้รับจ้างของผู้เช่าส่งรายละเอียดของแบบแปลนตกแต่งพื้นที่ที่จำเป็นตามรายละเอียด ดังนี้

- | | |
|---------------------------|---|
| 2.1 แบบตกแต่งเฟอร์นิเจอร์ | 2.2 แบบระบบไฟฟ้า |
| 2.3 แบบระบบโทรศัพท์ | 2.4 แบบระบบป้องกันอัคคีภัย และระบบเตือนอัคคีภัย |
| 2.5 แบบระบบปรับอากาศ | 2.6 แบบป้ายแสดงเส้นทางหนีไฟภายในพื้นที่ |
| 2.7 แบบระบบสุขาภิบาล | 2.8 แบบอื่นๆ ที่จำเป็น |

หมายเหตุ : ก่อนดำเนินการตกแต่ง/ปรับปรุงพื้นที่เช่า ผู้เช่าต้องได้รับการอนุมัติแบบตกแต่ง

จากแผนกบริการอาคาร ทั้ง 2 ระบบ คือ

1. แบบงานระบบ คือ ไฟฟ้า, ปรับอากาศ, สุขาภิบาล, ระบบสัญญาณเตือนภัย, ระบบ Smoke Detector, โทรศัพท์ และก๊าซหุงต้ม (ถ้ามี) และต้องมีวิศวกรรับรองการออกแบบ
2. แบบงานสถาปัตย์ คือ การกันผนัง,เฟอร์นิเจอร์ และต้องมีสถาปนิกรับรอง หากมีแบบโครงสร้าง ต้องมีวิศวกรโยธารับรอง

แต่หากการตรวจสอบแบบทั้ง 2 ระบบ มีการอนุมัติแบบเพื่อให้ดำเนินการได้ระบบใดระบบหนึ่งให้ผู้เช่าสามารถดำเนินการในส่วนของการงานที่ได้รับอนุมัติแบบตกแต่งก่อน โดยไม่ต้องรอแบบส่วนที่ยังไม่ได้รับการอนุมัติ แต่ทั้งนี้ เมื่องานปรับปรุงตกแต่งพื้นที่ของผู้เช่าเสร็จเรียบร้อยแล้ว และพร้อมเปิดให้บริการผู้เช่าต้องดำเนินการปรับปรุงพื้นที่ให้ถูกต้องตามแบบที่ได้รับอนุมัติทั้ง 2 ระบบ

หากตรวจพบว่าผู้เช่าไม่ดำเนินการให้ถูกต้องแผนกบริการอาคาร จะไม่อนุญาตให้ผู้เช่าเปิดบริการจนกว่าจะมีการแก้ไขงานทั้ง 2 ระบบให้ถูกต้องตามแบบที่ได้รับอนุมัติ

3 ข้อควรสังเกตในการออกแบบ

- 3.1 พื้นของอาคารรับน้ำหนักบรรทุกได้ไม่เกิน 400 ก.ก./ตารางเมตร
- 3.2 การออกแบบระบบไฟฟ้าไม่ควรออกแบบให้เกินกำลังไฟฟ้าที่อาคารจัดให้ และต้องแสดงตารางการใช้กำลังไฟฟ้าทั้งหมด หากกรณีจำเป็นจะต้องเพิ่มกำลังไฟฟ้าโดยไม่ขัดข้องด้านเทคนิคผู้เช่าจะต้องรับผิดชอบค่าใช้จ่ายที่เพิ่มขึ้นทั้งหมด และผู้เช่าจะต้องติดตั้งไฟแสงสว่างฉุกเฉินให้เหมาะสมครอบคลุมพื้นที่ด้วยแหล่งจ่ายไฟฟ้าแสงสว่างให้ใช้โคมที่จ่ายไฟฟ้าจากแบตเตอรี่ สามารถประจุกลับเข้าไปใหม่ได้เอง แบบอัตโนมัติ โดยมีแสงสว่างติดต่อกันนานไม่น้อยกว่า 2 ชั่วโมง
- 3.3 สายไฟฟ้าที่นำมาใช้ต้องมีมาตรฐาน มอก.สากลับริบรอง และห้ามใช้สายไฟที่เล็กกว่าขนาด 2.5 ตร.มม.
- 3.4 สายไฟฟ้าที่ใหญ่กว่า 6 ตร.มม. ให้ใช้สายตีเกลียวเท่านั้น ให้ใช้ชนิด THW, PDHW เท่านั้น
- 3.5 ก่อนร้อยสายไฟฟ้าที่กล่องต่อสาย จะต้องใส่ Bushing และ Lock Nut ทุกกล่อง เพื่อป้องกันฉนวนฉีกขาด
- 3.6 การตัดต่อสายไฟต้องทำภายในกล่องต่อร้อยสายเท่านั้น และให้ใช้ Wire Nut แล้วให้ใช้เทปพันสายไฟให้เรียบร้อยในการต่อสาย (Junction Box)
- 3.7 ห้ามตัดต่อสายไฟภายในตู้ร้อยสายและในราง Wire Way อย่างเด็ดขาด
- 3.8 การเข้าสายในตู้ Control ทุกชนิด ต้องใส่ Wire Mask แต่ละวงจรให้ชัดเจน
- 3.9 การเข้าสายตู้ Load Center ให้ใส่ Wire Mask บอกหมายเลขวงจรไฟฟ้า รวมถึงสาย Neutral และ Ground Wire ทุกวงจร
- 3.10 ภายในพื้นที่เช่าต้องติดตั้งระบบ SMOKE DETECTOR ซึ่งต้องทำงานร่วมกับระบบของอาคารได้ หากมีการกันห้องเป็นส่วนๆ ในพื้นที่ต้องจัดให้มีป้ายแสดงเส้นทางหนีไฟที่ชัดเจนบริเวณทางเดินภายในพื้นที่
- 3.11 ภายในพื้นที่เช่าต้องติดตั้งระบบลำโพงประกาศ (CEILING SPEAKER) ซึ่งต้องทำงานร่วมกับระบบของอาคารได้ (มีกำลังขับปกติไม่น้อยกว่า 3 วัตต์ ความต้านทาน 8 Ohms หรือดีกว่า สามารถใช้แบบ 100 V / 70 V)
- 3.12 การเปลี่ยนตำแหน่งท่อหรือหัวสปริงเกอร์จะต้องออกแบบให้ตำแหน่งนั้นๆ สามารถควบคุมพื้นที่ดับเพลิง โดยหัวสปริงเกอร์ต้องห่างจากหัวจ่ายแอร์อย่างน้อย 75 ซม.และไม่มีสิ่งก่อสร้างหรือวัสดุตกแต่งกีดขวางรัศมีการกระจายของน้ำดับเพลิง การทำการเชื่อมต่อท่อและการทดสอบต้องเป็นไปตามมาตรฐานอุตสาหกรรมและกฎหมายความปลอดภัยในการทำงานของลูกจ้าง ในกรณีต้องปล่อยน้ำออกจากระบบจะต้องเสียค่าใช้จ่ายในการปล่อยน้ำออกจากระบบ ครั้งละ 1,070 บาท (รวมภาษีมูลค่าเพิ่มแล้ว) ยกเว้นการปล่อยน้ำครั้งแรก และหากระยะเวลาในการเปลี่ยนตำแหน่งเกินกว่าระยะเวลา 1 วันในการดำเนินการ จะต้องมีการจ่าย ระบายวันละ 1,000 บาท (รวมภาษีมูลค่าเพิ่ม) เพื่อเผื่อพื้นที่ในเวลาที่ไม่มีการรับเหมาปฏิบัติงานในพื้นที่ดังกล่าว

- 3.13 ทางอาคารจัดเตรียม ท่อน้ำดี-น้ำทิ้งไว้ กรณีทางผู้เช่ามีความต้องการจัดทำ Pantry สามารถดำเนินการโดยต้องเป็นในส่วนของค่าใช้จ่ายผู้เช่าเอง
- 3.14 หากมีการปรับปรุงท่อส่งลมเย็นใหม่ หรือหากมีการกันห้องเป็นส่วนๆ ไม่ว่าในกรณีตกแต่งพื้นที่ใหม่ หรือปรับปรุงหลังจากรับมอบพื้นที่จากอาคารแล้ว จะต้องแสดงตำแหน่งของหัวจ่ายแอร์พร้อมขนาด และจะต้องติดตั้ง RETURN แอร์เหนือฝ้าหรือที่ประตูให้เหมาะสม โดยผู้เช่าต้องจัดหาวิศวกรหรือผู้รับเหมา เพื่อออกแบบและติดตั้งระบบส่งลมเย็นในพื้นที่ให้ถูกต้องตามหลักวิศวกรรม และผู้เช่าจะต้องรับผิดชอบต่อประสิทธิภาพของการส่งลมเย็นภายในพื้นที่เช่า รวมถึงค่าใช้จ่ายในการบำรุงรักษาท่อส่งลมเย็น หรือค่าใช้จ่ายในการปรับปรุงแก้ไขระบบส่งลมเย็น ยกเว้นกรณีปัญหาเกิดจากตัวเครื่องปรับอากาศของทางอาคารซึ่งอาคารจะเป็นผู้รับผิดชอบ
- 3.15 ฝ้าเพดานจะต้องมีช่อง SERVICE ของระบบต่างๆ
- 3.16 ผู้รับจ้างฯ รับรองว่าจะดำเนินการรื้อถอนหรือตกแต่งพื้นที่เช่าตามแบบแปลนที่ได้รับอนุมัติจากผู้ให้เช่ารวมถึงการปฏิบัติตาม พ.ร.บ. ควบคุมอาคาร ข้อบัญญัติ และระเบียบเกี่ยวกับการควบคุมอาคารของ กรุงเทพมหานคร ประกาศกระทรวงมหาดไทย เรื่องความปลอดภัยในการทำงานก่อสร้างตามกฎหมายและกฎเกณฑ์ของหน่วยงานทางราชการอื่นๆ ที่เกี่ยวข้องโดยเคร่งครัด หากมีการละเลยหรือกระทำการไม่ถูกต้องหรือเหตุอื่นใดๆ ก็ตามผู้เช่า หรือผู้รับจ้างจะต้องรับผิดชอบต่อความเสียหายใดๆ ที่เกิดขึ้นกับพื้นที่เช่าของอาคารหรือการได้รับบาดเจ็บหรือสูญเสียชีวิตของบุคคลที่สาม และหรือทรัพย์สินของบุคคล ซึ่งมีสาเหตุมาจากการรื้อถอนและตกแต่งรวมถึงภัยจาก น้ำ หรือ อัคคีภัย หรือ ความเสียหายที่เกิดขึ้นทั้งหมดดังที่กล่าวมาแล้ว ผู้เช่าและผู้รับจ้าง จะต้องเป็นผู้รับผิดชอบทั้งหมด แม้เกินจากวงเงินที่ประกันไว้กับทางอาคารก็ตาม
- 3.17 ผู้รับจ้างฯ จะต้องรับผิดชอบต่อความเสียหายจากการกระทำของผู้รับจ้างที่จะเกิดขึ้นในพื้นที่ส่วนอื่นๆ ของอาคารนอกจากพื้นที่ของผู้เช่า
- 3.18 ทางอาคารจะไม่รับผิดชอบต่อทรัพย์สินใด ๆ ทั้งสิ้นของผู้รับจ้างในกรณีที่เสียหายหรือสูญหาย
- 3.19 ผู้รับจ้างฯ จะต้องส่งแผนงาน โดยแจ้งรายชื่อผู้ควบคุมงาน หรือ หัวหน้างาน กำหนดวันเริ่มต้น และวันแล้วเสร็จ กำหนดเวลาดำเนินงานในแต่ละวัน และต้องแจ้งชนิดหรือประเภทงานทั้งหมดโดยละเอียด เช่น งานปูน งานไม้ งานเชื่อม งานไฟฟ้า ฯลฯ

4. ข้อห้าม, ข้อควรระวังป้องกัน และวิธีปฏิบัติ

การระวังและป้องกันจะต้องกระทำอย่างเข้มงวด เพื่อหลีกเลี่ยงโอกาสที่อาจเกิดอุบัติเหตุขึ้น โดยมีข้อห้าม, ข้อควรระวัง และการป้องกันดังนี้

- 4.1 ก่อนเข้าปฏิบัติงานทุกครั้งจะต้องแลกบัตรประจำตัวที่แผนกรักษาความปลอดภัย ตามรายชื่อที่ส่งมาให้ และติดบัตรทุกคนขณะปฏิบัติงาน เมื่อปฏิบัติงานแล้วเสร็จจะต้องคืนบัตรวันต่อวันและหากไม่ติดบัตร ขณะที่ปฏิบัติงานเมื่อเจ้าหน้าที่ของอาคารตรวจพบจะให้ออกจากอาคารทันที
- 4.2 การนำวัสดุไวไฟหรือวัตถุมีพิษอันตรายเข้ามาในอาคารจะต้องได้รับอนุมัติเป็นลายลักษณ์อักษรจาก บริษัทก่อนและหลังเลิกงานแต่ละวันวัสดุไวไฟจะต้องเก็บรักษาให้มิดชิด และไว้ในที่ปลอดภัยพร้อมแจ้งให้ ทางอาคารทราบถึงรายการ, ปริมาณของวัสดุไวไฟที่จัดเก็บของแต่ละวัน
- 4.3 ห้ามทำการสกัด เจาะ ยึด ส่วนโครงสร้างของอาคาร ได้แก่ พื้น เสา ผนังคอนกรีตเสริมเหล็ก กรอบบาน กระจกประตูหน้าต่าง เว้นแต่จะได้รับอนุญาตเป็นลายลักษณ์อักษรและห้ามทำการ เจาะ ยึดติดตั้งวัสดุ อุปกรณ์ใดๆกับโครงฝ้าเพดาน ท่อลมระบบปรับอากาศ เว้นแต่จะได้รับอนุญาตเป็นลายลักษณ์อักษร
- 4.4 ห้ามดื่มสุราหรือเครื่องดื่มที่มีแอลกอฮอล์สมอยุ่ทุกชนิดหรือสูบบุหรี่และจุดไฟในพื้นที่ที่ทำงานตลอด ระยะเวลาที่ปฏิบัติงานอยู่หากตรวจพบจะดำเนินการให้ออกจากพื้นที่และปรับเป็นจำนวนเงิน 2,000 บาท ต่อครั้ง (รวมภาษีมูลค่าเพิ่มแล้ว) จากเงินประกันที่วางไว้กับทางอาคาร
- 4.5 ผู้รับจ้างจะต้องมีอุปกรณ์ดับเพลิงอย่างน้อย 1 ถัง ต่อ 100 ตร.ม.และวางในตำแหน่งที่เห็นชัดเจน สามารถ ใช้งานได้สะดวก ขนาดถังดับเพลิงจะต้องไม่น้อยกว่า 15 ปอนด์ ถ้าผู้รับจ้างไม่ได้จัดเตรียมมาทางอาคาร จะจัดหามาให้โดยคิดค่าใช้จ่ายในการเช่าถังดับเพลิงครั้งละ 100 บาท (รวมภาษีมูลค่าเพิ่มแล้ว) ต่อครั้ง ต่อวัน และหรือมีการใช้งานจะต้องเสียค่าใช้จ่ายเพิ่มอีก 400 บาท (รวมภาษีมูลค่าเพิ่มแล้ว) ถ้ามีการ สูญหายทางอาคารจะปรับเป็นจำนวนเงิน 3,000 บาทต่อถัง (รวมภาษีมูลค่าเพิ่มแล้ว)
- 4.6 ห้ามกระทำการใดๆ ที่มีผลกระทบต่อระบบป้องกันและสัญญาณเตือนอัคคีภัยของอาคาร เช่น ระบบ SOUND, SMOKE DETECTOR, HEAT DETECTOR, COMMUNICATION, EMERGENCY LIGHT เป็นต้น
- 4.7 ห้ามช่าง หรือคนงาน ของผู้รับจ้าง พักในอาคารโดยเด็ดขาด
- 4.8 ผู้รับจ้างฯ จะต้องไม่ใช่อาคารในการกระทำการผิดกฎหมาย
- 4.9 ห้ามคนงานของผู้รับจ้างประกอบอาหารภายในอาคารไม่ว่าบริเวณใดๆ ทั้งสิ้น
- 4.10 ห้ามปิดกั้นวัสดุ หรือฝุ่นละอองมาทั้งบริเวณนอกพื้นที่โดยเด็ดขาด ผู้รับจ้างจะต้องจัดเตรียมอุปกรณ์ เพื่อป้องกัน เช่น ผ้าปูพื้นซับน้ำหมาดๆ บริเวณทางเข้า – ออก พื้นที่ปฏิบัติงาน เพื่อป้องกันไม่ให้พื้นที่ ส่วนกลางสกปรก หลังจากปฏิบัติงานเสร็จต้องทำความสะอาดพื้นที่อันเป็นสาเหตุจาก ผู้รับจ้างด้วยทุก ครั้ง หากไม่ปฏิบัติตามจะมีการปรับเงินจำนวน 500 บาท/ครั้ง (รวมภาษีมูลค่าเพิ่มแล้ว)
- 4.11 การเคลื่อนย้ายของวัสดุอุปกรณ์ และเครื่องมือ จากที่หนึ่งไปยังอีกที่หนึ่งในระหว่างการรื้อถอน หรือ ตกแต่งในอาคารจะต้องใช้รถเข็นชนิดที่เป็นล้อยางเท่านั้นและต้องมีการป้องกันความเสียหายที่ จะเกิดขึ้นต่อพื้นที่ที่จะต้องผ่าน
- 4.12 การขนของระหว่างชั้นจะต้องขนส่งผ่านลิฟต์ขนของเท่านั้น โดยจะต้องแจ้งความประสงค์ที่แผนกบริการ อาคาร ทางบริษัทฯ ไม่อนุญาตให้ขนของในเวลา 16:00 - 17:00 น

- 4.13 ในการเข้าตกแต่งพื้นที่ในกรณีจะต้องใช้สีหรือสารเคมีที่มีกลิ่นและเสียง จะต้องไม่ทำการรบกวนกับบริษัทข้างเคียง และส่วนรวม
- 4.14 ห้ามนำอุปกรณ์ที่ก่อให้เกิดเสียงดัง ก่อให้เกิดฝุ่น และก่อให้เกิดประกายไฟเข้ามาในอาคารโดยไม่ได้รับอนุญาต
- 4.15 เศษวัสดุหรือขยะที่เกิดจากการรื้อถอนหรือตกแต่งจะต้องนำไปทิ้งนอกอาคารวันต่อวัน หากไม่ปฏิบัติตามระเบียบ ทางอาคารจะจัดหาผู้จัดเก็บ และคิดค่าใช้จ่ายกับผู้รับจ้าง โดยการหักจากเงินประกันการตกแต่งที่วางไว้กับทาง บริษัท ซี.พี.แลนด์ จำกัด (มหาชน) ตามราคาประเมินขอในบริษัท
- 4.16 ผู้รับจ้างจะต้องปฏิบัติตามเอกสารใบขออนุญาตทำงานที่มีความร้อน และประกายไฟที่ได้รับไปแล้วอย่างเคร่งครัด
- 4.17 ในกรณีที่มีความจำเป็นต้องมีเจ้าหน้าที่รักษาความปลอดภัย เพื่อดูแลการทำงานผู้รับจ้างจะต้องรับผิดชอบค่าใช้จ่าย โดยคิดค่าใช้จ่าย 1,000 บาทต่อวัน (รวมภาษีมูลค่าเพิ่มแล้ว) ไม่เกิน 8 ชั่วโมง
- 4.18 ในกรณีที่มีความจำเป็นต้องต่อไฟฟ้าชั่วคราวเพื่อใช้ในการปรับปรุงตกแต่ง อุปกรณ์ไฟฟ้าที่นำมาใช้ เช่น ปลั๊กไฟฟ้า เต้าเสียบ หรือแผงไฟฟ้าชั่วคราว ต้องเป็นอุปกรณ์ที่ได้มาตรฐานทางไฟฟ้าและมีความปลอดภัย
- 4.19 ผู้รับเหมาหรือผู้ที่ต้องเข้าปฏิบัติงานปรับปรุงตกแต่งหรือซ่อมบำรุงทั่วไปในอาคาร ต้องมีการแต่งกายที่เหมาะสมมีความปลอดภัย มีอุปกรณ์ป้องกันอันตรายส่วนบุคคลตามลักษณะความเสี่ยงของงาน และให้ผู้ควบคุมงานเป็นผู้ควบคุมดูแลและถือปฏิบัติโดยเคร่งครัด ทางอาคารจะไม่อนุญาตให้ผู้ปฏิบัติงานที่แต่งกายไม่เหมาะสม และไม่มีอุปกรณ์ป้องกันตามความเสี่ยงเข้าปฏิบัติงานในอาคารไม่ว่ากรณีใดทั้งสิ้น

อุปกรณ์ป้องกันอันตรายส่วนบุคคลของผู้รับเหมา



ข้อมูลภาพ : www.well-graded.com/

5. ระเบียบการเข้าทำงานของผู้รับเหมา

ผู้รับเหมาจะต้องขอใบอนุญาตการเข้าทำงาน ระบุระยะเวลา รวมทั้งกำหนดเสร็จของงาน

- 5.1 ผู้รับเหมาจะต้องแลกบัตร และแจ้งรายชื่อพนักงานที่เข้ามาทำงานให้ทราบ เพื่อแลกบัตรอนุญาต และสามารถตรวจสอบได้ตลอดเวลาที่อยู่ในพื้นที่
- 5.2 การเข้า – ออกเพื่อปฏิบัติงานในพื้นที่ บริษัทผู้รับเหมาต้องใช้ประตูและเส้นทางที่กำหนดเท่านั้น
- 5.3 ให้ความร่วมมือกับเจ้าหน้าที่รักษาความปลอดภัยและปฏิบัติตามมาตรการรักษาความปลอดภัยอย่างเคร่งครัด
- 5.4 การผ่านเข้า – ออกของรถยนต์ ต้องผ่านการตรวจสอบตามมาตรการรักษาความปลอดภัย
- 5.5 เมื่อปฏิบัติงานเสร็จสิ้นแล้ว ผู้รับเหมาต้องแจ้งเจ้าหน้าที่อาคาร เพื่อตรวจสอบความเรียบร้อยของพื้นที่ที่ปฏิบัติงาน จึงอนุญาตให้แลกบัตร เพื่อออกจากพื้นที่

- 5.6 การกำหนดระเบียบผู้รับเหมาเข้าทำงานในภาคกลางวัน กำหนดให้ผู้รับเหมาที่ต้องการเข้าทำงานภาคกลางวันต้องทำหนังสือขออนุญาตเข้าทำงาน และระบุงานที่ทำอย่างชัดเจน เพื่อคัดกรองไม่ให้ผู้รับเหมาทำผิดกฎระเบียบในการทำงานภาคกลางวัน เช่น ห้ามงานที่มีกลิ่น, เสียงดัง และฝุ่น เป็นต้น ซึ่งในระหว่างการทำงาน จัดให้ รปภ. โดยเข้าตรวจพื้นที่ด้านในหากพบการทำผิด ไม่ทำตามกฎระเบียบที่กำหนด ทางเจ้าหน้าที่อาคารจะเชิญออกจากพื้นที่โดยทันที และปรับเงินเป็นจำนวน 500 บาท (รวมภาษีมูลค่าเพิ่มแล้ว)
- 5.7 การกำหนดระเบียบผู้รับเหมาเข้าทำงานในภาคกลางคืน กำหนดให้มีการเปิด – ปิด ประตูห้องน้ำเป็นเวลา และกำหนดให้เปิดใช้ห้องน้ำเป็นส่วนๆ ในเวลากลางคืนเพื่ออำนวยความสะดวกตรวจสอบ และดูแลความเรียบร้อยผู้รับเหมาที่เข้าทำงาน
- 5.7.1 กำหนดให้ผู้รับเหมาอยู่ในพื้นที่ปฏิบัติงานเท่านั้น หากตรวจพบว่ามี การฝ่าฝืน ทางเจ้าหน้าที่จะเชิญให้ออกจากพื้นที่โดยทันที และปรับเงินเป็นจำนวน 500 บาท (รวมภาษีมูลค่าเพิ่มแล้ว)
- 5.7.2 การทำงานที่มีฝุ่น หรือเป็นสาเหตุทำให้เกิดฝุ่นละออง ระบุให้ผู้รับเหมาเตรียมอุปกรณ์เพื่อป้องกัน เช่น ผ้าปูพื้นซับน้ำหมาดๆ บริเวณทางเข้า – ออก พื้นที่ปฏิบัติงาน เพื่อป้องกันไม่ให้พื้นที่ส่วนกลางสกปรก หากผู้รับเหมาไม่นำอุปกรณ์มาด้วยทางอาคารจะให้เช่าในราคา 50 บาทต่อพื้น หรือหลังจากปฏิบัติงานเสร็จต้องทำความสะอาดพื้นที่อันเป็นสาเหตุมาจากผู้รับเหมาด้วยทุกครั้ง หากไม่ปฏิบัติตามจะมีการปรับเงินเป็นจำนวน 500 บาท (รวมภาษีมูลค่าเพิ่มแล้ว)
- 5.7.3 การทาสีน้ำพลาสติก สีน้ำมัน หรือ ทินเนอร์ ทางเจ้าหน้าที่อาคารจะอนุญาตให้ทำงานได้เฉพาะช่วงเวลา 20:00 น. – 02:00 น. และขณะช่วงทำงานดังกล่าวนี้ ผู้รับเหมาจะต้องทำการระบายกลิ่นสีด้วย โดยใช้พัดลมต่อท่อออกภายนอกอาคาร หากไม่ปฏิบัติตามจะไม่อนุญาตให้ทำงานดังกล่าว
- 5.8 การทำงานที่มีประกายไฟ ทั้งกลางวัน และกลางคืน ระบุให้ผู้รับเหมาที่เข้าทำงาน ที่มีประกายไฟ เช่น เชื่อม เหล็ก, ตัดเหล็ก เป็นต้น ต้องทำใบขออนุญาต (HOT WORK) และผู้รับเหมาต้องมีถังดับเพลิงอย่างน้อย 2 ถังเข้าทำงาน
- 5.9 กำหนดพื้นที่ปรับปรุงให้เป็นที่ปลอดภัย โดยกำหนดให้มีแนวทางปฏิบัติดังนี้
- 5.9.1 ก่อนผู้รับเหมาเข้าพื้นที่จะมีหัวหน้าชุดรักษาความปลอดภัย เจ้าหน้าที่อาคารร่วมกับหัวหน้าผู้รับเหมาตรวจพื้นที่ที่จะเข้าทำงานร่วมกันในพื้นที่ ต้องไม่มีกั้นบูรีหรือขวดเครื่องดื่มน้ำที่เป็นแอลกอฮอล์อยู่ในพื้นที่ ก่อนเข้าทำงาน และก่อนออกจากพื้นที่ หากตรวจพบจะมีการปรับเงินเป็น จำนวน 500 บาท (รวมภาษีมูลค่าเพิ่มแล้ว)
- 5.9.2 ในระหว่างที่ทางผู้รับเหมาเข้าทำงาน หัวหน้าชุดรักษาความปลอดภัย เจ้าหน้าที่อาคารเข้าตรวจในพื้นที่ที่มีการเข้าทำงาน หากพบมีการสูบบุหรี่ หรือกั้นบูรี และดื่มน้ำแอลกอฮอล์ หรือพบขวดเครื่องดื่มน้ำแอลกอฮอล์ในพื้นที่ ทางเจ้าหน้าที่จะเชิญให้ออกจากพื้นที่โดยทันที และปรับเงินเป็นจำนวน 500 บาท (รวมภาษีมูลค่าเพิ่มแล้ว)
- 5.10 ข้อกำหนดการควบคุมยานพาหนะของผู้รับเหมา

5.10.1 ผู้รับเหมาต้องนำยานพาหนะจอดในพื้นที่ที่ทางอาคารกำหนดเท่านั้น

5.10.2 เจ้าหน้าที่อาคารสามารถตรวจค้นยานพาหนะของผู้รับเหมาได้ทั้ง เข้า-ออก เพื่อป้องกันทรัพย์สินของอาคารสูญหาย

หมายเหตุ : - ในกรณีที่ทางผู้รับเหมาไม่ยินยอมให้ตรวจค้น ทางอาคารจะไม่อนุญาตให้ยานพาหนะออกจากพื้นที่ และเจ้าหน้าที่อาคารจะทำการปรับเงิน เป็นจำนวน 2,000 บาท (รวมภาษีมูลค่าเพิ่มแล้ว)

พร้อมทั้งแจ้งความดำเนินคดี

- เมื่อได้ยื่นสัญญาณแจ้งเหตุฉุกเฉินหรือสัญญาณแจ้งเหตุเพลิงไหม้ ให้ผู้รับเหมาทั้งหมด ทุกพื้นที่ต้องปฏิบัติตามดังนี้

○ หยุดการปฏิบัติงานทันทีเมื่อได้ยินเสียงสัญญาณ

○ ปิดสวิตช์อุปกรณ์ไฟฟ้า หรือตัดเชื้อเพลิงที่แหล่งจ่าย เช่นปิดวาล์วหัวถังแก๊ส

○ ไปรวมกันที่จุดรวมพล

6. การคืนเงินประกันตกแต่ง

6.1 บริษัทจะคืนเงินประกันที่เหลืออยู่ให้เมื่อได้หักค่าเสียหาย หรือค่าใช้จ่ายอื่นๆ ที่เกิดขึ้นจากผู้รับจ้างเรียบร้อยแล้ว

6.2 ผู้เช่ารับจ้าง / ผู้เช่า จะต้องทำหนังสือขอคืนเงินประกันที่แผนกบริการลูกค้า หลังจากทำการตกแต่ง / รื้อถอนแล้วเสร็จสมบูรณ์

6.3 แผนกบริการลูกค้า เข้าตรวจเช็คงานก่อสร้างที่อนุญาต หลังจากได้รับเอกสารขอคืนเงินประกัน

6.4 ผู้รับจ้างฯ จะต้องนำไปเสร็จรับเงินประกันความเสียหายที่ บริษัท ซี.พี.แลนด์ จำกัด (มหาชน) ออกให้พร้อมกับสำเนาบัตรประจำตัวประชาชน (หน้า-หลัง) ลงนามรับรองสำเนาถูกต้อง เพื่อขอรับเงินคืนที่แผนกการเงิน หลังจากหักค่าเสียหาย (ถ้ามี)

6.4.1 ผู้เช่า / ผู้รับจ้างฯ จะต้องปฏิบัติตามข้อบังคับอย่างเคร่งครัด หากไม่ปฏิบัติตามข้อบังคับ ที่กล่าวมาแล้วข้างต้น ผู้ให้เช่ามีสิทธิที่จะปฏิเสธในการอนุญาตให้เข้าไปภายในอาคารได้ทุกระยะตลอดเวลา

6.4.2 บริษัท ซี.พี.แลนด์ จำกัด (มหาชน) สงวนสิทธิที่จะออกข้อกำหนดกฎเกณฑ์ นอกเหนือจากที่ระบุข้างต้น เพื่อให้การดำเนินการในอาคารเป็นไปอย่างถูกต้องเรียบร้อยปลอดภัย และลุล่วงไปด้วยดี

7. รายละเอียดการขอโทรศัพท์สายตรง

ขั้นตอนการขอโทรศัพท์สายตรง

7.1 ผู้เช่าแจ้งความประสงค์ขอใช้โทรศัพท์สายตรงที่แผนกบริการอาคาร

ผู้เช่าติดต่อขอรับแบบฟอร์มพร้อมรายละเอียดแจ้งค่าใช้จ่ายในการขอโทรศัพท์

(ผู้เช่าสามารถเลือกเลขหมายโทรศัพท์สายตรงได้ที่แผนกบริการอาคาร)

รายละเอียดค่าใช้จ่ายการขอโทรศัพท์สายตรง

ส่วนที่ 1 จ่ายให้แก่ บริษัท ทู อินเทอร์เน็ต คอร์ปอเรชั่น จำกัด

| รายการ | บุคคลธรรมดา | นิติบุคคล |
|--|-------------|-----------|
| ค่าติดตั้ง (เลขหมายโทรศัพท์) | 3,350.00 | 3,350.00 |
| บวก ภาษีมูลค่าเพิ่ม 7 % | 234.50 | 234.50 |
| หัก ภาษีหัก ณ ที่จ่าย 3 % | - | (100.50) |
| รวมค่าใช้จ่ายที่ต้องชำระให้ บจก.ทู อินเทอร์เน็ต คอร์ปอเรชั่น | 3,584.50 | 3,484.00 |

หมายเหตุ : ติดต่อสอบถามรายละเอียดได้ที่ Call Center หมายเลข 1239


ส่วนที่ 2 จ่ายให้แก่ บริษัท ซี.พี.แลนด์ จำกัด (มหาชน)

| รายการ | บุคคลธรรมดา | นิติบุคคล |
|------------------------------------|-------------|-----------|
| ค่าบริการลากสายโทรศัพท์สายตรง | 6,000.00 | 6,000.00 |
| รวมค่าใช้จ่ายที่ต้องชำระให้บริษัทฯ | 6,000.00 | 6,000.00 |

หมายเหตุ : กรณีบุคคลธรรมดา และนิติบุคคล ขอเบอร์อย่างเดียวยังจะเงินทั้งค่าติดตั้งและค่าบริการลากสาย
ราคาดังกล่าวรวมภาษีมูลค่าเพิ่มแล้ว

ส่วนที่ 1. ทางบริษัท ทู อินเทอร์เน็ต คอร์ปอเรชั่น จำกัด จะแจ้งค่าติดตั้งเลขหมายโทรศัพท์ในใบแจ้งหนี้ค่าบริการ

ส่วนที่ 2. ค่าบริการลากสายโทรศัพท์สายตรงลูกค้า สามารถชำระผ่านการสแกน QR Code เข้าบัญชีธนาคาร
กรุงศรีอยุธยา หรือ โอนชำระผ่านเลขบัญชี ธนาคารกรุงเทพ ตามรายละเอียดที่แจ้ง

| QR Code เข้าบัญชีธนาคารกรุงศรีอยุธยา | บัญชี ธนาคารกรุงเทพ |
|---|---|
|  | เลขที่บัญชี 101-716490-4 ประเภท บัญชีเงินฝากสะสมทรัพย์ |

หมายเหตุ : ทางบริษัท ซี.พี.แลนด์ จำกัด (มหาชน) จะออกไปเสิร์ฟรับเงินให้หลังจากที่บริษัทฯ ได้รับเงินครบถ้วน
เรียบร้อยแล้ว

8. ข้อปฏิบัติและขั้นตอนการขออนุมัติการลากสายสัญญาณต่าง ๆ

ตัวอย่างเช่น สาย Leased Line, Fiber Optic, ISDN, ADSL, Cable, LAN, True Visions และระบบไฟฟ้า

7.1 ผู้เช่าแจ้งความประสงค์ขอลากสายสัญญาณต่าง ๆ เป็นลายลักษณ์อักษรพร้อมระบุจำนวนจุดที่ต้องการ
ลากสายและจากชั้น/ห้องไปยังชั้น/ห้อง

8.2 ผู้เช่าต้องติดต่อขอชำระเงิน ค่าบริการลากสายสัญญาณต่างๆ ผ่านสถานที่ของอาคาร ดังรายละเอียดต่อไปนี้

8.2.1 ขอใช้บริการสถานที่ลากสาย จำนวน 1-2 คู่สาย เป็นเงิน = 3,200 บาท (รวมภาษีมูลค่าเพิ่มแล้ว)

8.2.2 ขอใช้บริการสถานที่ลากสาย จำนวน 3-5 คู่สาย เป็นเงิน = 6,000 บาท (รวมภาษีมูลค่าเพิ่มแล้ว)

8.2.3 ขอใช้บริการสถานที่ลากสาย จำนวน 6-10 คู่สาย เป็นเงิน = 12,000 บาท (รวมภาษีมูลค่าเพิ่มแล้ว)

8.2.4 ขอใช้บริการสถานที่ลากสาย จำนวน 11-20 คู่สาย เป็นเงิน = 24,000 บาท (รวมภาษีมูลค่าเพิ่มแล้ว)

8.2.5 ขอใช้บริการสถานที่ลากสาย จำนวน 21-30 คู่สาย เป็นเงิน = 30,000 บาท (รวมภาษีมูลค่าเพิ่มแล้ว)

8.2.6 กรณีขอใช้บริการสถานที่ลากสายเกิน 30 คู่สาย ทางอาคารจะพิจารณาราคาแบบเหมาจ่าย

เป็นกรณีพิเศษ

8.3 ผู้เช่าต้องวางเงินประกันความเสียหายระหว่างดำเนินการลากสายเป็นเงิน 30,000 บาท (รวมภาษีมูลค่าเพิ่มแล้ว)

ผู้เช่าต้องชำระค่าบริการสถานที่ในการดำเนินการลากสายวันละ 250 บาท/วัน (รวมภาษีมูลค่าเพิ่มแล้ว)

กรณีลากสายเกิน 1 วัน

8.4 ผู้เช่า/ร้านค้า ดำเนินการลากสายเอง แต่ต้องลากสายตามระเบียบของอาคารที่กำหนดแนวทางการลากสาย

ให้เท่านั้นหากตรวจพบว่าไม่ดำเนินการตามระเบียบทางฝ่ายบริหารอาคาร จะแจ้งให้ผู้เช่าแก้ไขทันที หากยัง

เพิกเฉยและไม่ดำเนินการแก้ไขทางฝ่ายบริหารอาคาร จะดำเนินการระงับสัญญาณและยกเลิกการขอ

อนุญาต ทั้งนี้ ทางฝ่ายบริหารอาคาร จะไม่คืนเงินที่เรียกเก็บไปแล้ว

หมายเหตุ การคืนเงินประกันการลากสายสัญญาณทางฝ่ายบริหารอาคาร จะคืนให้ภายใน 30 วัน ทำการ

หลังจากทางได้ตรวจสอบดูแล้วว่าถูกต้องตามระเบียบของอาคารและไม่มีการเสียหายใดๆ เกิดขึ้น

8. ระเบียบการนำรถยนต์เข้าจอดในอาคาร ซี.พี. ทาวเวอร์ นอร์ทปาร์ค

ผู้นำรถเข้ามาจอดจะต้องปฏิบัติตามระเบียบการจอด และเครื่องหมายจราจร บริเวณลานจอดรถ

อย่างเคร่งครัด

8.1 บัตรจอดรถสมาชิกรถยนต์

☐ ค่าบัตรสมาชิกรถยนต์ขายราคาใบละ 300 บาท (รวมภาษีมูลค่าเพิ่มแล้ว) บัตรรับประกัน 1 ปี

☐ ผู้ที่มีสิทธิใช้บัตรจอดรถยนต์ต้องเป็นผู้ที่ได้รับอนุญาตจากทางอาคารเท่านั้น

☐ บัตรจอดรถยนต์ 1 ใบ สามารถใช้ได้สำหรับรถยนต์ 1 คัน และทะเบียน/สี/รุ่น/ยี่ห้อ จะต้องตรงกับข้อมูล
ที่บันทึกไว้ในบัตรเท่านั้น

☐ แสดงบัตรจอดรถยนต์ผ่านเข้า - ออก อาคารทุกครั้ง กรณีไม่แสดงบัตรหรือลืมบัตรผ่านทาง รปภ. จะแจก
บัตรอ่อนให้และเสียค่าจอดในอัตราที่บริษัทฯ กำหนดไว้

☐ บัตรจอดรถยนต์สูญหายหรือชำรุดเสียหาย บริษัทฯ ขอสงวนสิทธิไม่อนุญาตให้นำรถยนต์ออกจาก
อาคาร นอกจากได้แสดงหลักฐานการเป็นเจ้าของ หรือ ผู้ครอบครองรถยนต์ เท่านั้น

☐ บริเวณช่องจอดที่มีป้ายทะเบียนรถระบุไว้ ใช้สำหรับผู้มีสิทธิจอดตามทะเบียนรถเท่านั้น

- ☐ หากไม่ปฏิบัติตามระเบียบ จะต้องเสียค่าปรับเป็นเงิน 500 บาท (รวมภาษีมูลค่าเพิ่มแล้ว)

8.2 ลูกค้าทั่วไปที่มาติดต่อธุรกิจภายในอาคาร

- ☐ อนุญาตให้นำอนุญาตจอดรถยนต์ สำหรับผู้มาติดต่อ ที่ปั๊มน้ำมัน รพท.ทางเข้าอาคารและคืนบัตรพร้อมชำระค่าบริการตามระเบียบที่ปั๊มน้ำมันทางออกอาคาร
- ☐ ห้ามจอดรถยนต์ในบริเวณช่องจอดที่มีป้ายทะเบียนรถจอดประจำไว้
- ☐ หากไม่ปฏิบัติตามระเบียบ จะต้องเสียค่าปรับเป็นจำนวนเงิน 300 บาท (รวมภาษีมูลค่าเพิ่มแล้ว)

8.3 อัตราค่าบริการจอดรถยนต์ (ค่าบริการรวมภาษีมูลค่าเพิ่มแล้ว)

- ☐ ค่าบริการ ชั่วโมงแรก (ฟรี) ไม่เสียค่าบริการ
- ☐ ค่าบริการ ชั่วโมงที่ 2 เก็บค่าบริการ 20 บาท
- ☐ ค่าบริการ ชั่วโมงที่ 3 เก็บเพิ่มอีก 30 บาท (รวมค่าบริการ 50 บาท)
- ☐ ค่าบริการ ชั่วโมงที่ 4 เก็บเพิ่มอีก 50 บาท (รวมค่าบริการ 100 บาท)
- ☐ จอดรถเกิน 4 ชั่วโมงขึ้นไป คิดค่าบริการแบบเหมารวม วันละ 400 บาท

9. กรณีบัตรจอดรถสูญหาย

กรณีลูกค้าหรือผู้มาติดต่อ นำรถยนต์ เข้ามาจอดภายในอาคาร ซี.พี. ทาวเวอร์ (นอร์ทปาร์ค) แล้วทำบัตรจอดรถยนต์หาย หรือไม่สมารถนำบัตรอนุญาตจอดรถยนต์ มาแสดงต่อเจ้าหน้าที่รักษาความปลอดภัยได้ จะต้องนำหลักฐานที่แสดงความเป็นเจ้าของรถยนต์ มาแสดงต่อเจ้าหน้าที่รักษาความปลอดภัย และเสียค่าปรับ 300 บาท (รวมภาษีมูลค่าเพิ่มแล้ว) รวมกับค่าจอดรถยนต์ตามเวลาจริง

10. บัตรจอดรถสมาชิกจักรยานยนต์

- ☐ ค่าบัตรสมาชิกจักรยานยนต์ ข่ายราคาใบละ 300 บาท (รวมภาษีมูลค่าเพิ่มแล้ว) บัตรรับประกัน 1 ปี
- ☐ ผู้มีสิทธิใช้บัตรจอดรถ จักรยานยนต์ ต้องเป็นผู้ได้รับอนุญาตจากทางอาคารเท่านั้น
- ☐ ห้ามจอดรถในบริเวณที่ไม่ได้กำหนดไว้
- ☐ หากไม่ปฏิบัติตามข้อกำหนดข้างต้นต้องเสียค่าปรับเป็นจำนวนเงิน 300 บาท (รวมภาษีมูลค่าเพิ่มแล้ว)
- ☐ ลูกค้าทั่วไปที่มาติดต่อธุรกิจกับทางอาคาร
 - อนุญาตให้นำอนุญาตจอดรถจักรยานยนต์ จากเจ้าหน้าที่รักษาความปลอดภัยทางเข้าที่จอดรถจักรยานยนต์
 - จอดรถบริเวณที่กำหนด
 - ห้ามจอดรถในบริเวณที่ไม่ได้ระบุไว้ข้างต้น
- ☐ อัตราค่าบริการจอดรถจักรยานยนต์ (ค่าบริการรวมภาษีมูลค่าเพิ่มแล้ว)
 - ค่าบริการ ชั่วโมงแรก (ฟรี) ไม่เสียค่าบริการ
 - ค่าบริการ ชั่วโมงที่ 2 – 4 คิดค่าบริการ 10 บาท
 - ค่าบริการ ชั่วโมงที่ 5 เป็นต้นไป คิดค่าบริการ 20 บาท

○ จอดรถเกินเวลา 22:00 น. เป็นต้นไป คิดค่าบริการแบบเหมาจ่าย 200 บาท

11. สิทธิจอดรถสำหรับผู้มาติดต่อผู้เช่า

- 11.1. บริษัท ซี.พี.แลนด์ จำกัด (มหาชน) จะอนุญาตให้สิทธิโควต้าชั่วโมงจอดรถยนต์ฟรี สำหรับบริษัทผู้เช่า โดยพิจารณาให้ตามสัดส่วนพื้นที่เช่า 1 ตารางเมตร ต่อ 1 ชั่วโมง
- 11.2. คู่มือจอดรถยนต์สำหรับผู้เช่ามี 2 ชนิด คือ 1 ชั่วโมง, 3 ชั่วโมง
- 11.3. ชั่วโมงจอดรถฟรี สำหรับรถยนต์ที่มาติดต่อผู้เช่า
- ☐ คู่มือจอดรถ 1 ชั่วโมง จอดรถได้ฟรี 1 ชั่วโมง จอดเกินคิดค่าบริการตามอัตราจอดรถปกติ
- ☐ คู่มือจอดรถ 3 ชั่วโมง จอดรถได้ฟรี 3 ชั่วโมง จอดเกินคิดค่าบริการตามอัตราจอดรถปกติ

กรณีลูกค้าหรือผู้มาติดต่อ นำรถยนต์ เข้ามาจอดภายในอาคาร ซี.พี.ทาวเวอร์ นอร์ทปาร์ค แล้วทำบัตรจอดรถหาย หรือไม่สามารถนำบัตรอนุญาตจอดรถ มาแสดงต่อเจ้าหน้าที่รักษาความปลอดภัยได้ จะต้องนำหลักฐานที่แสดงความเป็นเจ้าของรถยนต์มาแสดงต่อเจ้าหน้าที่รักษาความปลอดภัย และชำระค่าปรับ 300 บาท รวมกับค่าจอดรถตามเวลาจอดจริง

หากมีปัญหา หรือ ต้องการสอบถามรายละเอียด โปรดติดต่อที่

- ☐ ฝ่ายบริหารอาคารนอร์ทปาร์ค หมายเลขโทรศัพท์ 02-853-3998, 02-853-3999

ข้าพเจ้าได้รับทราบ และยินดีที่จะปฏิบัติตามระเบียบฉบับนี้ทุกประการโดยปราศจากข้อขัดข้องใด ๆ

รถยนต์ และตกแต่งพื้นที่ ☐ ส่วนสำนักงาน ☐ ส่วนร้านค้า ☐ ส่วนลานจอดรถ

☐ อื่น ๆ

บริษัท/ร้าน ห้องเลขที่ ชั้น

(ลงชื่อ).....

(.....)

(...../...../.....)

ฝ่ายบริหารอาคาร

(ลงชื่อ).....

(.....)

(...../...../.....)

ผู้เช่า / ผู้รับจ้าง

หมายเหตุ ชื่อบริษัท ผู้รับเหมา..... โทร.....

ผู้ควบคุมงาน.....

(.....)

6.8 เอกสารแบบฟอร์มการตรวจสอบระบบป้องกัน และเตือนอัคคีภัยภายในโครงการ

เอกสารการตรวจสอบอุปกรณ์ป้องกันและเตือนอัคคีภัย
อาคาร ซี.พี. ทาวเวอร์ นอร์ธปาร์ค

ประจำเดือน

วัน/เดือน/ปี

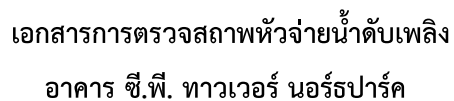
| ลำดับ | รายละเอียด | เกณฑ์การตรวจสอบ | | หมายเหตุ | ผู้ตรวจ |
|---------------------|--|--|---------|----------|---------|
| | | ปกติ | ไม่ปกติ | | |
| ระบบป้องกันอัคคีภัย | | | | | |
| 1 | ป้ายทางออกฉุกเฉินภายในโครงการ | | | | |
| 2 | เครื่องสูบน้ำดับเพลิง | | | | |
| 3 | ห้องเครื่องสูบน้ำดับเพลิง | | | | |
| 4 | ระบบท่อดับเพลิง | | | | |
| 5 | หัวรับน้ำดับเพลิงภายนอกอาคาร | | | | |
| 6 | ตู้เก็บสายฉีดน้ำดับเพลิง+อุปกรณ์ | | | | |
| 7 | ระบบหัวจ่ายน้ำดับเพลิง | | | | |
| 8 | ถังดับเพลิง | อ้างอิงจาก EIA03-Checklist ถังดับเพลิง | | | |
| 9 | ลิฟต์ดับเพลิง | | | | |
| ระบบเตือนอัคคีภัย | | | | | |
| 1 | แผงควบคุมวงจร (Fire Alarm Control Panel) | | | | |
| 2 | เครื่องจับควัน (Smoke detector) | | | | |
| 3 | เครื่องจับความร้อน (Heat Detector) | | | | |
| 4 | เครื่องแจ้งเหตุโดยใช้มือตึง (Manual Station) | | | | |
| 5 | ลำโพงแจ้งสัญญาณเตือนอัคคีภัย (Alarm Horn With Strobe Light) | | | | |

รับรองโดย

วันที่

(รองผู้จัดการแผนกวิศวกรรมอาคาร
ฝ่ายบริหารอาคาร ซี.พี. ทาวเวอร์ นอร์ธปาร์ค)

**** ข้อปฏิบัติ**** - ตรวจสอบอุปกรณ์ป้องกันและเตือนภัยอัคคีภัย ทุกเดือน และลงชื่อกำกับตัวบรรจง



รับรองโดย

วันที่

(รองผู้จัดการแผนกวิศวกรรมอาคาร
ฝ่ายบริหารอาคาร ซี.พี. ทาวเวอร์ นอร์ธปาร์ค)

**** ข้อปฏิบัติ**** - ตรวจสอบสภาพหัวจ่ายน้ำดับเพลิง ทุกเดือน และลงชื่อกำกับตัวบรรจง

แบบการตรวจสอบถังดับเพลิง (Fire Extinguisher Checklist)

| ลำดับ | หมายเลข | สถานที่ | ประเภทถังดับเพลิง | | | สารเคมี | | เกจแรงดัน | | ตัวถัง | | สายฉีด | | ควมจับ | | ซีลรัด | | จุดติดตั้ง | | ผู้ตรวจสอบ |
|-------|---------|---------|-------------------|------------|-----------------|-------------|----------------|-----------|---------|--------|---------|--------|---------|--------|---------|--------|---------|------------|---------|------------|
| | | | Softex | ผงเคมีแห้ง | CO ₂ | พร้อมใช้งาน | ไม่พร้อมใช้งาน | ปกติ | ไม่ปกติ | ปกติ | ไม่ปกติ | ปกติ | ไม่ปกติ | ปกติ | ไม่ปกติ | ปกติ | ไม่ปกติ | ปกติ | ไม่ปกติ | |
| 1 | | | | | | | | | | | | | | | | | | | | |
| 2 | | | | | | | | | | | | | | | | | | | | |
| 3 | | | | | | | | | | | | | | | | | | | | |
| 4 | | | | | | | | | | | | | | | | | | | | |
| 5 | | | | | | | | | | | | | | | | | | | | |
| 6 | | | | | | | | | | | | | | | | | | | | |
| 7 | | | | | | | | | | | | | | | | | | | | |
| 8 | | | | | | | | | | | | | | | | | | | | |
| 9 | | | | | | | | | | | | | | | | | | | | |
| 10 | | | | | | | | | | | | | | | | | | | | |
| 11 | | | | | | | | | | | | | | | | | | | | |
| 12 | | | | | | | | | | | | | | | | | | | | |
| 13 | | | | | | | | | | | | | | | | | | | | |
| 14 | | | | | | | | | | | | | | | | | | | | |
| 15 | | | | | | | | | | | | | | | | | | | | |
| 16 | | | | | | | | | | | | | | | | | | | | |
| 17 | | | | | | | | | | | | | | | | | | | | |
| 18 | | | | | | | | | | | | | | | | | | | | |
| 19 | | | | | | | | | | | | | | | | | | | | |
| 20 | | | | | | | | | | | | | | | | | | | | |
| 21 | | | | | | | | | | | | | | | | | | | | |
| 22 | | | | | | | | | | | | | | | | | | | | |
| 23 | | | | | | | | | | | | | | | | | | | | |
| 24 | | | | | | | | | | | | | | | | | | | | |
| 25 | | | | | | | | | | | | | | | | | | | | |

แบบการตรวจสอบถังดับเพลิง (Fire Extinguisher Checklist)

| ลำดับ | หมายเลข | สถานที่ | ประเภทถังดับเพลิง | | | สารเคมี | | เกจแรงดัน | | ตัวถัง | | สายฉีด | | ด้ามจับ | | ซีลรัด | | จุดติดตั้ง | | ผู้ตรวจสอบ |
|-------|---------|---------|-------------------|------------|-----------------|-------------|----------------|-----------|---------|--------|---------|--------|---------|---------|---------|--------|---------|------------|---------|------------|
| | | | Softex | ผงเคมีแห้ง | CO ₂ | พร้อมใช้งาน | ไม่พร้อมใช้งาน | ปกติ | ไม่ปกติ | ปกติ | ไม่ปกติ | ปกติ | ไม่ปกติ | ปกติ | ไม่ปกติ | ปกติ | ไม่ปกติ | ปกติ | ไม่ปกติ | |
| 26 | | | | | | | | | | | | | | | | | | | | |
| 27 | | | | | | | | | | | | | | | | | | | | |
| 28 | | | | | | | | | | | | | | | | | | | | |
| 29 | | | | | | | | | | | | | | | | | | | | |
| 30 | | | | | | | | | | | | | | | | | | | | |
| 31 | | | | | | | | | | | | | | | | | | | | |
| 32 | | | | | | | | | | | | | | | | | | | | |
| 33 | | | | | | | | | | | | | | | | | | | | |
| 34 | | | | | | | | | | | | | | | | | | | | |
| 35 | | | | | | | | | | | | | | | | | | | | |
| 36 | | | | | | | | | | | | | | | | | | | | |
| 37 | | | | | | | | | | | | | | | | | | | | |
| 38 | | | | | | | | | | | | | | | | | | | | |
| 39 | | | | | | | | | | | | | | | | | | | | |
| 40 | | | | | | | | | | | | | | | | | | | | |
| 41 | | | | | | | | | | | | | | | | | | | | |
| 42 | | | | | | | | | | | | | | | | | | | | |
| 43 | | | | | | | | | | | | | | | | | | | | |
| 44 | | | | | | | | | | | | | | | | | | | | |
| 45 | | | | | | | | | | | | | | | | | | | | |
| 46 | | | | | | | | | | | | | | | | | | | | |
| 47 | | | | | | | | | | | | | | | | | | | | |
| 48 | | | | | | | | | | | | | | | | | | | | |
| 49 | | | | | | | | | | | | | | | | | | | | |
| 50 | | | | | | | | | | | | | | | | | | | | |

แบบการตรวจสอบถังดับเพลิง (Fire Extinguisher Checklist)

| ลำดับ | หมายเลข | สถานที่ | ประเภทถังดับเพลิง | | | สารเคมี | | เกจแรงดัน | | ตัวถัง | | สายฉีด | | ด้ามจับ | | ซีลรัด | | จุดติดตั้ง | | ผู้ตรวจสอบ |
|-------|---------|---------|-------------------|------------|-----------------|-------------|----------------|-----------|---------|--------|---------|--------|---------|---------|---------|--------|---------|------------|---------|------------|
| | | | Softex | ผงเคมีแห้ง | CO ₂ | พร้อมใช้งาน | ไม่พร้อมใช้งาน | ปกติ | ไม่ปกติ | ปกติ | ไม่ปกติ | ปกติ | ไม่ปกติ | ปกติ | ไม่ปกติ | ปกติ | ไม่ปกติ | ปกติ | ไม่ปกติ | |
| 51 | | | | | | | | | | | | | | | | | | | | |
| 52 | | | | | | | | | | | | | | | | | | | | |
| 53 | | | | | | | | | | | | | | | | | | | | |
| 54 | | | | | | | | | | | | | | | | | | | | |
| 55 | | | | | | | | | | | | | | | | | | | | |
| 56 | | | | | | | | | | | | | | | | | | | | |
| 57 | | | | | | | | | | | | | | | | | | | | |
| 58 | | | | | | | | | | | | | | | | | | | | |
| 59 | | | | | | | | | | | | | | | | | | | | |
| 60 | | | | | | | | | | | | | | | | | | | | |
| 61 | | | | | | | | | | | | | | | | | | | | |
| 62 | | | | | | | | | | | | | | | | | | | | |
| 63 | | | | | | | | | | | | | | | | | | | | |
| 64 | | | | | | | | | | | | | | | | | | | | |
| 65 | | | | | | | | | | | | | | | | | | | | |
| 66 | | | | | | | | | | | | | | | | | | | | |
| 67 | | | | | | | | | | | | | | | | | | | | |
| 68 | | | | | | | | | | | | | | | | | | | | |
| 69 | | | | | | | | | | | | | | | | | | | | |
| 70 | | | | | | | | | | | | | | | | | | | | |
| 71 | | | | | | | | | | | | | | | | | | | | |
| 72 | | | | | | | | | | | | | | | | | | | | |
| 73 | | | | | | | | | | | | | | | | | | | | |
| 74 | | | | | | | | | | | | | | | | | | | | |
| 75 | | | | | | | | | | | | | | | | | | | | |

แบบการตรวจสอบถังดับเพลิง (Fire Extinguisher Checklist)

| ลำดับ | หมายเลข | สถานที่ | ประเภทถังดับเพลิง | | | สารเคมี | | เกจแรงดัน | | ตัวถัง | | สายฉีด | | ด้ามจับ | | ซีลรัด | | จุดติดตั้ง | | ผู้ตรวจสอบ |
|-------|---------|---------|-------------------|------------|-----------------|-------------|----------------|-----------|---------|--------|---------|--------|---------|---------|---------|--------|---------|------------|---------|------------|
| | | | Softex | ผงเคมีแห้ง | CO ₂ | พร้อมใช้งาน | ไม่พร้อมใช้งาน | ปกติ | ไม่ปกติ | ปกติ | ไม่ปกติ | ปกติ | ไม่ปกติ | ปกติ | ไม่ปกติ | ปกติ | ไม่ปกติ | ปกติ | ไม่ปกติ | |
| 76 | | | | | | | | | | | | | | | | | | | | |
| 77 | | | | | | | | | | | | | | | | | | | | |
| 78 | | | | | | | | | | | | | | | | | | | | |
| 79 | | | | | | | | | | | | | | | | | | | | |
| 80 | | | | | | | | | | | | | | | | | | | | |
| 81 | | | | | | | | | | | | | | | | | | | | |
| 82 | | | | | | | | | | | | | | | | | | | | |
| 83 | | | | | | | | | | | | | | | | | | | | |
| 84 | | | | | | | | | | | | | | | | | | | | |
| 85 | | | | | | | | | | | | | | | | | | | | |
| 86 | | | | | | | | | | | | | | | | | | | | |
| 87 | | | | | | | | | | | | | | | | | | | | |
| 88 | | | | | | | | | | | | | | | | | | | | |
| 89 | | | | | | | | | | | | | | | | | | | | |
| 90 | | | | | | | | | | | | | | | | | | | | |
| 91 | | | | | | | | | | | | | | | | | | | | |
| 92 | | | | | | | | | | | | | | | | | | | | |
| 93 | | | | | | | | | | | | | | | | | | | | |
| 94 | | | | | | | | | | | | | | | | | | | | |
| 95 | | | | | | | | | | | | | | | | | | | | |
| 96 | | | | | | | | | | | | | | | | | | | | |
| 97 | | | | | | | | | | | | | | | | | | | | |
| 98 | | | | | | | | | | | | | | | | | | | | |
| 99 | | | | | | | | | | | | | | | | | | | | |
| 100 | | | | | | | | | | | | | | | | | | | | |

แบบการตรวจสอบถังดับเพลิง (Fire Extinguisher Checklist)

| ลำดับ | หมายเลข | สถานที่ | ประเภทถังดับเพลิง | | | สารเคมี | | เกจแรงดัน | | ตัวถัง | | สายฉีด | | ด้ามจับ | | ซีลรัด | | จุดติดตั้ง | | ผู้ตรวจสอบ |
|-------|---------|---------|-------------------|------------|-----------------|-------------|----------------|-----------|---------|--------|---------|--------|---------|---------|---------|--------|---------|------------|---------|------------|
| | | | Softex | ผงเคมีแห้ง | CO ₂ | พร้อมใช้งาน | ไม่พร้อมใช้งาน | ปกติ | ไม่ปกติ | ปกติ | ไม่ปกติ | ปกติ | ไม่ปกติ | ปกติ | ไม่ปกติ | ปกติ | ไม่ปกติ | ปกติ | ไม่ปกติ | |
| 101 | | | | | | | | | | | | | | | | | | | | |
| 102 | | | | | | | | | | | | | | | | | | | | |
| 103 | | | | | | | | | | | | | | | | | | | | |
| 104 | | | | | | | | | | | | | | | | | | | | |
| 105 | | | | | | | | | | | | | | | | | | | | |
| 106 | | | | | | | | | | | | | | | | | | | | |
| 107 | | | | | | | | | | | | | | | | | | | | |
| 108 | | | | | | | | | | | | | | | | | | | | |
| 109 | | | | | | | | | | | | | | | | | | | | |
| 110 | | | | | | | | | | | | | | | | | | | | |
| 111 | | | | | | | | | | | | | | | | | | | | |
| 112 | | | | | | | | | | | | | | | | | | | | |
| 113 | | | | | | | | | | | | | | | | | | | | |
| 114 | | | | | | | | | | | | | | | | | | | | |
| 115 | | | | | | | | | | | | | | | | | | | | |
| 116 | | | | | | | | | | | | | | | | | | | | |
| 117 | | | | | | | | | | | | | | | | | | | | |
| 118 | | | | | | | | | | | | | | | | | | | | |
| 119 | | | | | | | | | | | | | | | | | | | | |
| 120 | | | | | | | | | | | | | | | | | | | | |
| 121 | | | | | | | | | | | | | | | | | | | | |
| 122 | | | | | | | | | | | | | | | | | | | | |
| 123 | | | | | | | | | | | | | | | | | | | | |
| 124 | | | | | | | | | | | | | | | | | | | | |
| 125 | | | | | | | | | | | | | | | | | | | | |